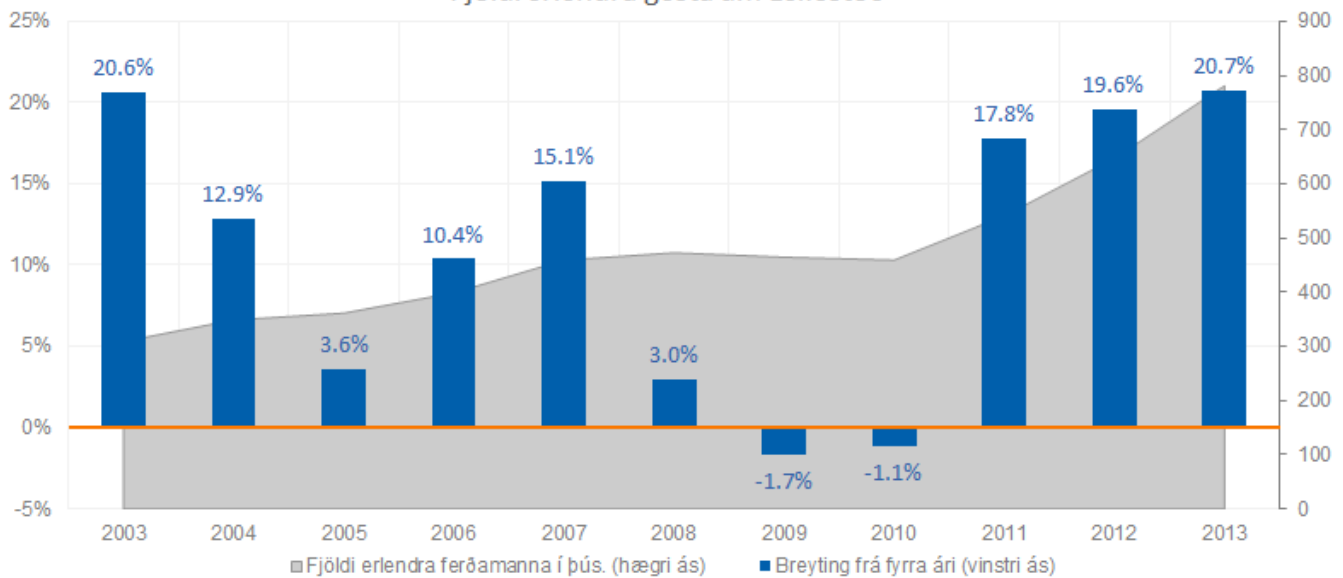


Spáum milljónasta ferðamanninum árið 2015

Árið 2013 var það besta í sögu ferðapjónustunnar á Íslandi. Aldrei hafa fleiri sótt landið heim, eða rúmlega 780 þúsund manns um Keflavíkurluguvöll samkvæmt talningu Ferðamálastofu, en talningin nær til um 96% erlendra gesta (aðrir koma um aðra flugvelli, með Norrænu og öðrum skipum). Fjölgun ferðamanna frá árinu 2010 er einsdæmi á jafnskömmum tíma síðan talningar á ferðamönnum hófust, en fjölgun þeirra nemur 70% frá árinu 2010.

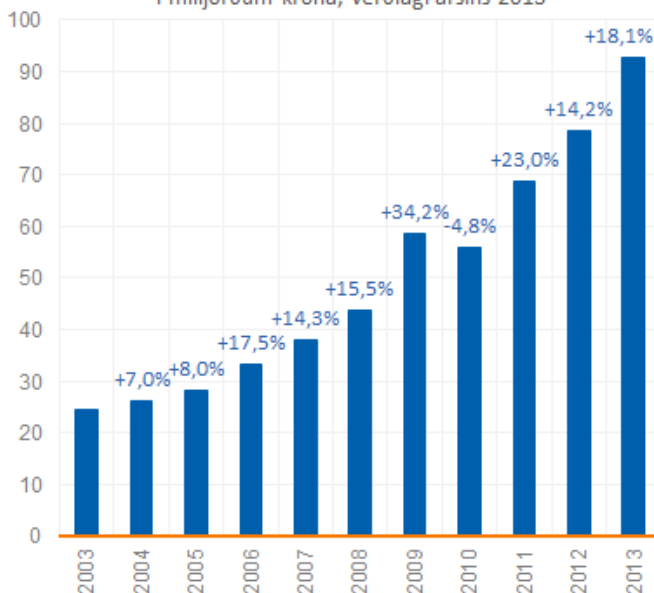
Fjöldi erlendra gesta um Leifsstöð



Heimild: Ferðamálastofa, útreikningar Greiningardeildar

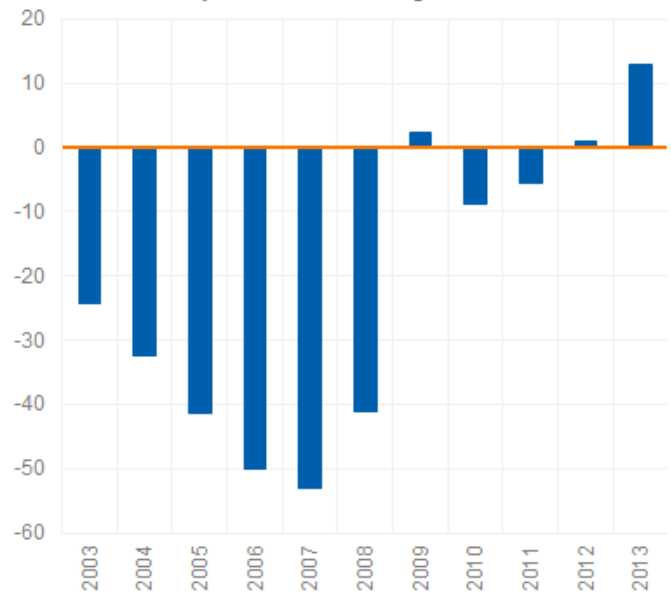
Þetta endurspeglast í auknum tekjum greinarinnar, en heildarúttekt erlendra greiðslukorta innanlands nam meira en 90 milljörðum á síðasta ári. Þá var kortaveltujöfnuður hagkerfisins, þ.e. kortavelta erlendra greiðslukorta innanlands að frádreginni kortaveltu íslenskra greiðslukorta erlendis, nú jákvæð um meira en 10 milljarða, eftir að hafa verið neikvæð lungann úr síðasta áratug.

Heildarúttekt erlendra greiðslukorta hérlendis
- í milljörðum króna, verðlagi ársins 2013



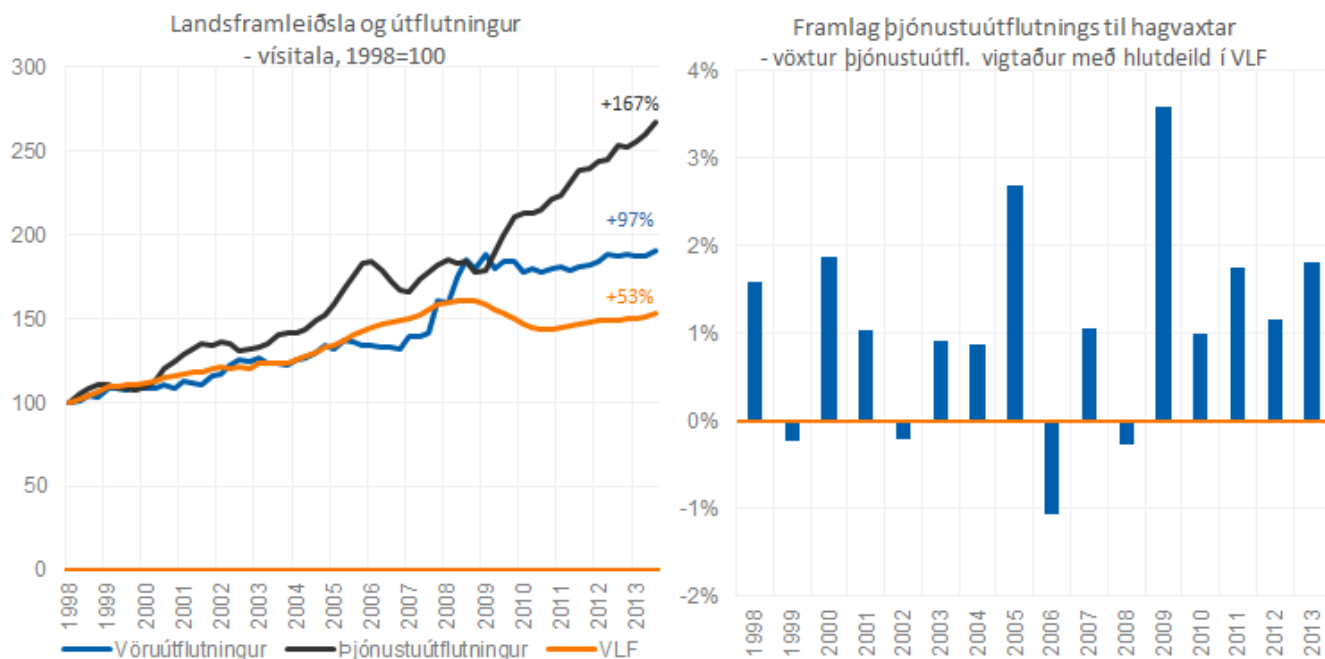
Kortaveltujöfnuður Íslands

- í milljörðum króna, verðlagi ársins 2013



Heimild: Seðlabanki Íslands, útreikningar Greiningardeildar

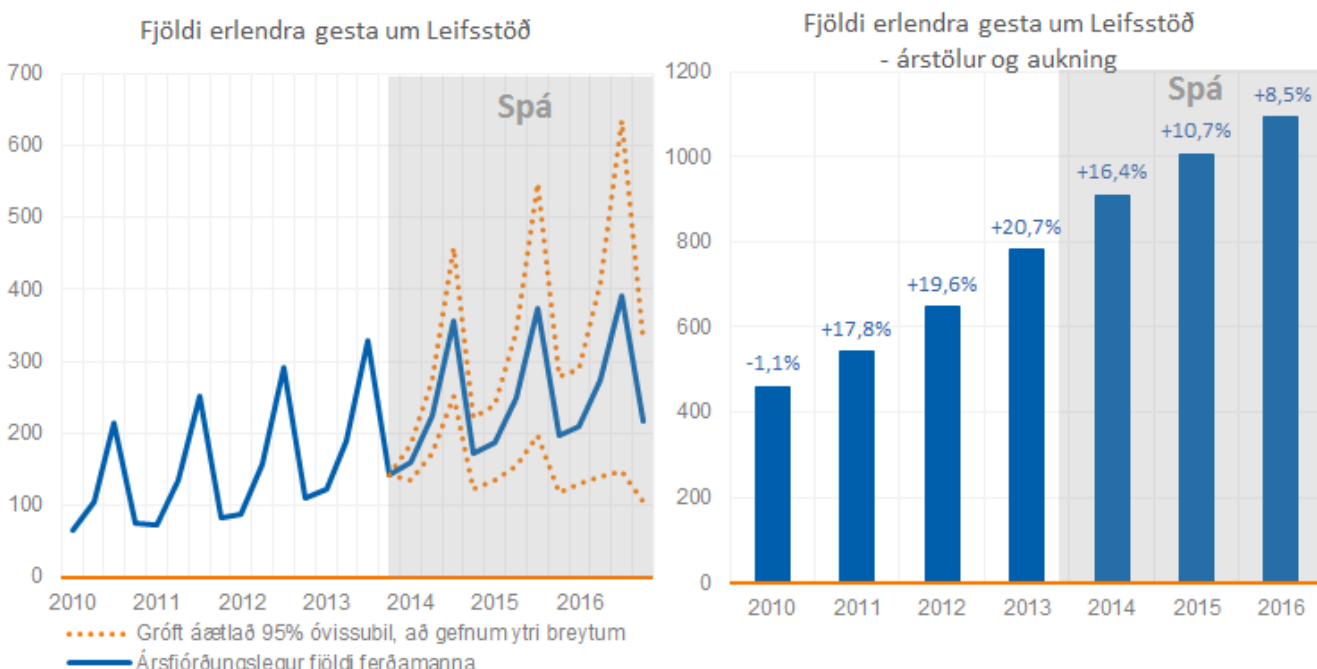
Þá hafa umsvif ferðapjónustunnar í skilningi þjóðhagsreikninga jafnframt aukist nokkuð, en þjónustuútflytningur hefur vaxið langtum hraðar en bæði vöruútflytningur og landsframleiðsla á umliðnum árum¹. Gróft áætlað er uppsafnað framlag þjónustuútflytningu til hagvaxtar um +9,6% á árunum 2009-2013.



Heimild: Hagstofa Íslands, útreikningar Greiningardeildar

Spá um fjölgun ferðamanna til 2016

Stóra spurningin er sú hvort þessi þróun geti haldið áfram. Að okkar mati eru öll þúsl á sínum stað fyrir kröftugan vöxt á komandi árum. Við teljum að ferðamenn verði um 909 þúsund á árinu 2014, milljónasti ferðamaðurinn komi síðan til landsins í desember árið 2015, en þeir verði um 1.007 þúsund það árið og fjölgi svo í 1.093 þúsund árið 2016.

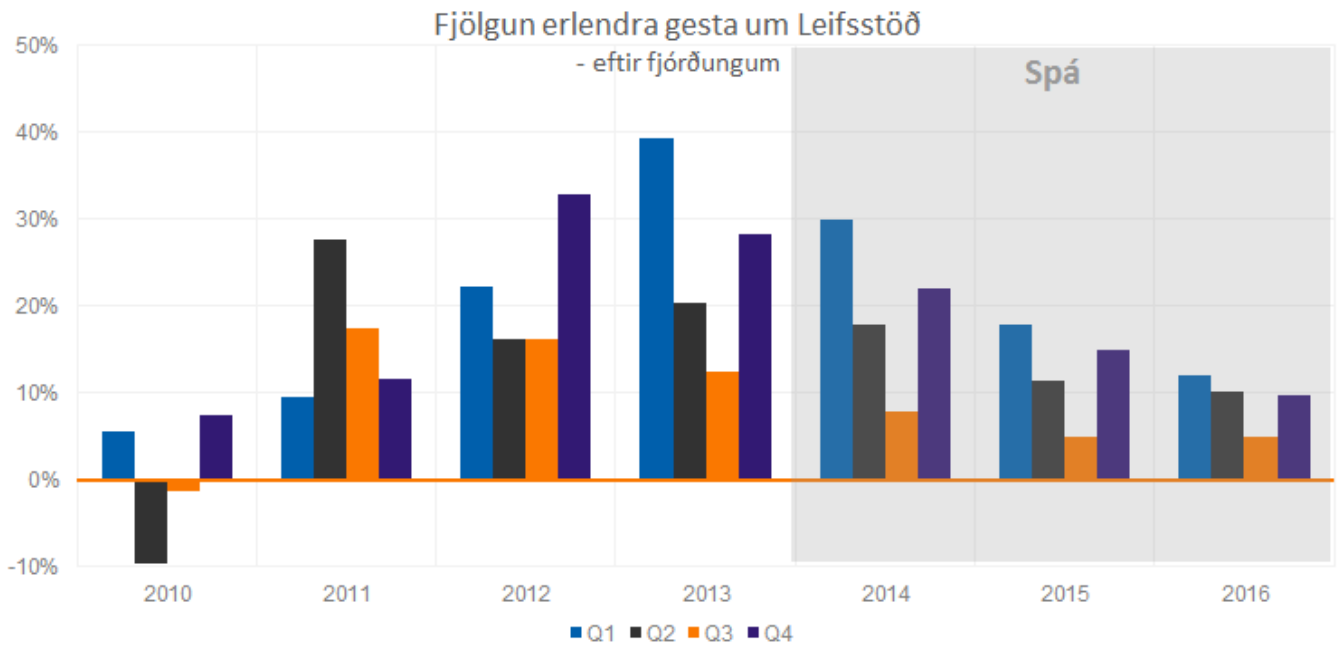


Heimild: Ferðamálastofa, útreikningar Greiningardeildar

Hér má þó benda á að fjölgun ferðamanna er mjög óstöðug breyta, sé litið yfir farinn veg. Það endurspeglast í hinu stóra óvissubili sem sjá má á myndinni hér að ofan, en með birtingu þess viljum við draga fram að spá sem þessi er undirseld mikilli óvissu. Sem dæmi spáðum við því að fjölgun ferðamanna yrði +12,4% á árinu sem var að líða í upphafi síðasta árs (sjá [Spáum þriðjungs fjölgun ferðamanna til 2015](#)) og uppfærðum hana í +15,4% í skýrslu okkar um ferðapjónustuna eftir að tölur höfðu birst fyrir fyrstu mánuði ársins (sjá [Atvinnugrein á unglingsaldri](#)). Raunin varð sú að vöxturinn nam +20,7%, sem fór jafnvel lítilla fram úr háspánni sem birtist í sömu skýrslu.

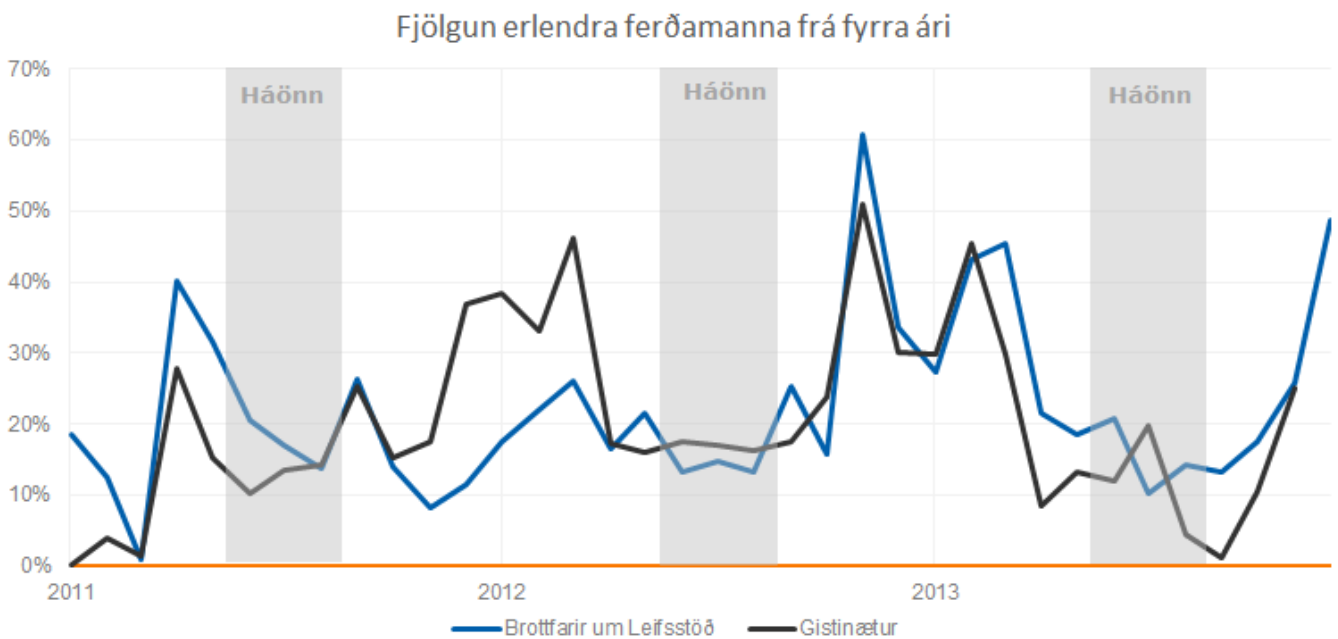
¹ Hér þarf þó að taka tillit til þess að ekki er eingöngu um ferðapjónustu innanlands að ræða; undir þjónustuútflytning fellur margvísleg önnur þjónusta, þar á meðal farþegaflutningar utan landsteinanna, ýmis sérfræðionusta o.s.frv.

Við teljum að áfram verði kröftugasti vöxturinn á fyrsta og fjórða fjórðungi ársins, þ.e. utan háannarinnar, en vöxturinn yfir háönnina verði töluvert minni, líkt og sjá má á þriðja fjórðungi (appelsínugulu súlurnar).



Heimild: Ferðamálastofa, útreikningar Greiningardeildar

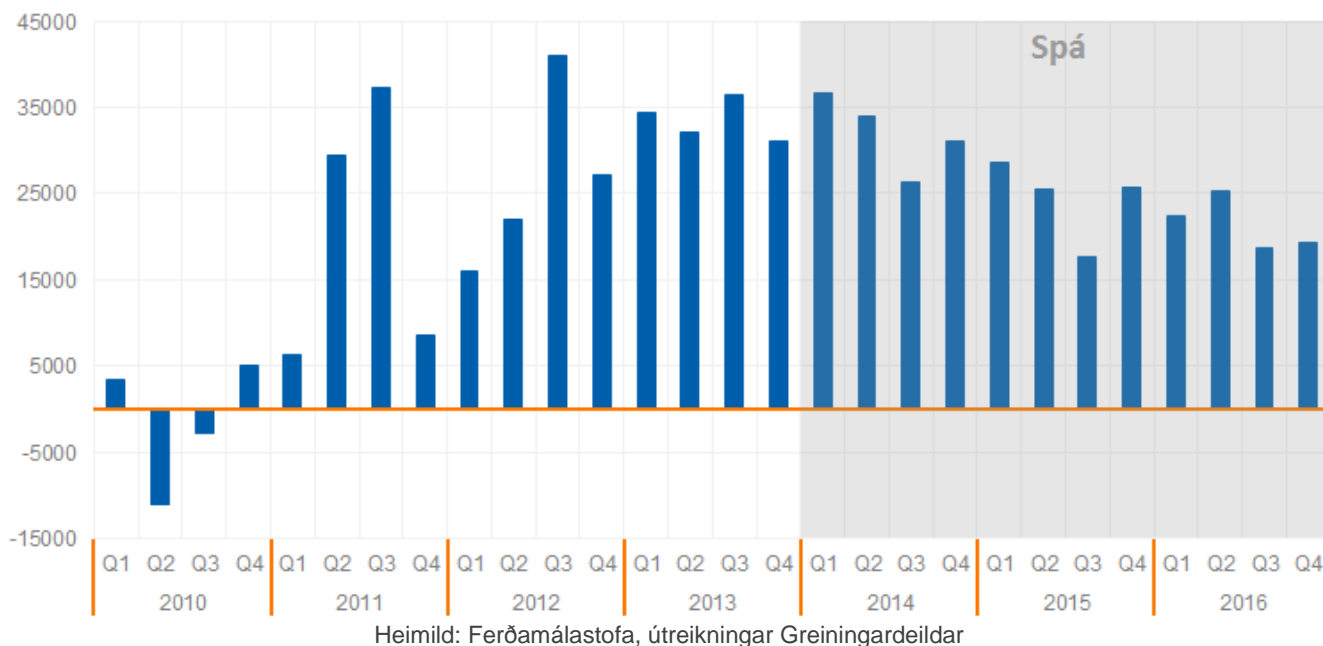
Þetta helgast af þrennu. Fyrir það fyrsta hafa ferðapjónustuaðilar sjálfir lagt mikla áherslu á að draga úr árstíðasveiflu með því að markaðssetja vetrarferðamennsku; menningarhátíðir og norðurljósaferðir utan háannarinnar í júní, júlí og ágúst. Þetta hefur nú þegar borið árangur, en við gerum ráð fyrir því að áfram verði haldið á sömu braut.



Heimild: Ferðamálastofa, Hagstofan, útreikningar Greiningardeildar

Í öðru lagi er fjöldi ferðamanna yfir háönnina orðinn þvítíkur að mikinn viðbótarfjöldi þarf til að ná fram mikilli hlutfallslegri aukningu. Líkt og sjá má á myndinni að neðan erum við t.d. ekki að spá því að fjölgun ferðamanna verði verulega minni í hausum talið á þriðja fjórðungi en aðra fjórðunga.

Fjölgun ferðamanna frá sama fjórðungi fyrra árs

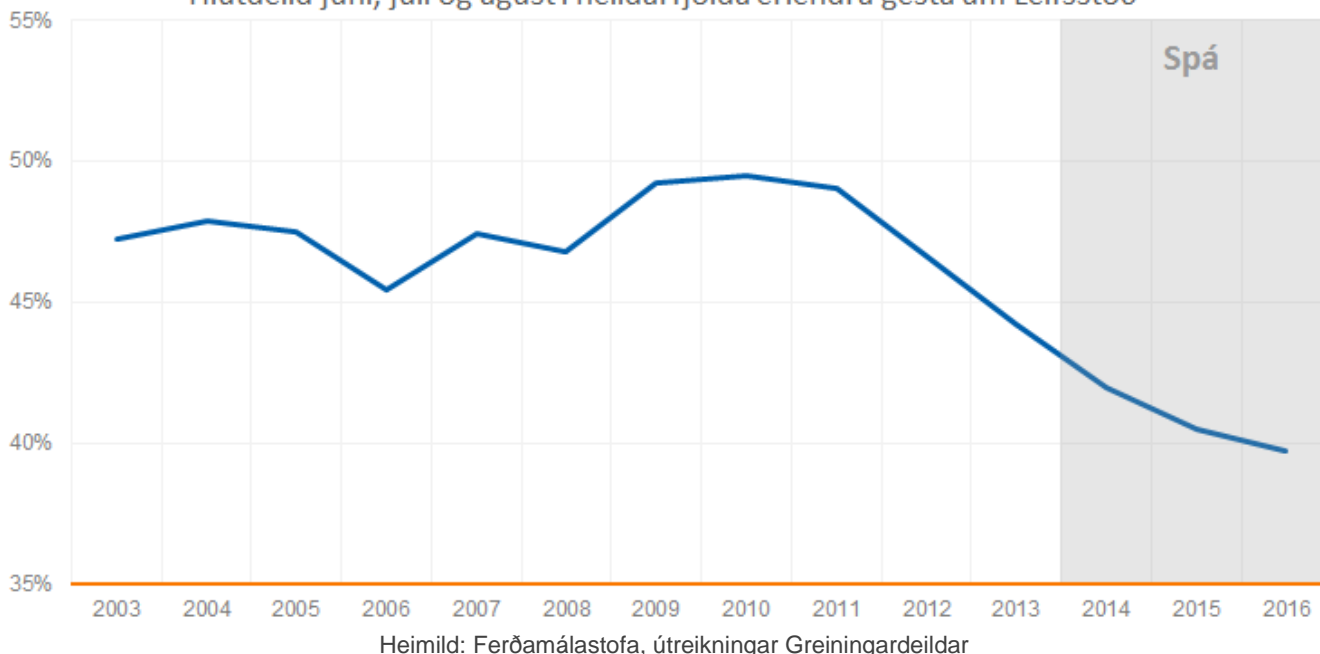


Í þriðja lagi fer að nálgast þolmörk innviða yfir sumarmánuðina, en herbergjanýting á hótélum og gistiheimilum á höfuðborgarsvæðinu var t.a.m. um og yfir 90% frá júní til ágúst á árinu 2012, en lakari annarsstaðar á landinu – hún hefur sennilega verið enn betri á árinu sem leið, þótt gögn séu ekki aðgengileg fyrir það tímabil. Utan háannarinnar virðist hinsvegar vera umtalsvert svigrúm til að taka við fleiri ferðamönnum með þeim innviðum sem þegar eru til staðar.

Herbergjaframboð var aukið nokkuð á árinu 2013 (t.d. með tilkomu Reykjavík Lights og fjölda hostela) og stór verkefni eru á teikniborðinu, þar á meðal Höfðatorg (≈350 herbergi), reitur 5 við Austurhöfn (≈250 herbergi), Hljómaklindarreiturinn (≈140 herbergi), Landssímareiturinn (≈130 herbergi) og stækkanir á Borginni og Marina (≈130 herbergi). Þetta mun gera frekari fjölgun ferðamanna kleifa yfir háönnina með tíð og tíma, en þangað til þarf að treysta á að hægt sé að dreifa álagi vegna fleiri ferðamanna yfir landið. Við teljum að þetta muni hægja lítið eitt á fjölgun ferðamanna á annasömustu mánuðunum, en auk þess er verðlagning almennt hærri yfir sumartímamann vegna þessa, sem gæti orðið til þess að einhverjir ferðamenn sæki landið frekar heim utan háannarinnar.

Gangi þessi spá eftir mun árstíðasveiflan í ferðabjónustunni hopa enn frekar. Hlutdeild háannamánaðanna þriggja í heildarkomum ferðamanna hefur verið að ganga niður á undanförunum árum og var á síðasta ári rúmlega 44% og hafði þá lækkað úr tæpum 50% á árunum 2009 og 2010. Ef spá okkar gengur eftir verður hlutdeild þessara mánaða í heildarkomum ársins komin rétt undir 40% árið 2016.

Hlutdeild júní, júlí og ágúst í heildarfjölda erlendra gesta um Leifsstöð



Greiningardeild Arion banka

Elvar Ingi Möller
elvar.moller@arionbanki.is
444-6981

Hrafn Steinarsson
hrafn.steinarsson@arionbanki.is
444-6910

Hafsteinn Hauksson
hafsteinn.hauksson@arionbanki.is
444-6993

Stefán Broddi Guðjónsson
stefan.gudjonsson@arionbanki.is
444-6959

Forstöðumaður

Regína Bjarnadóttir
regina.bjarnadottir@arionbanki.is
444-6969

[Hér má finna fyrirvara](#)