

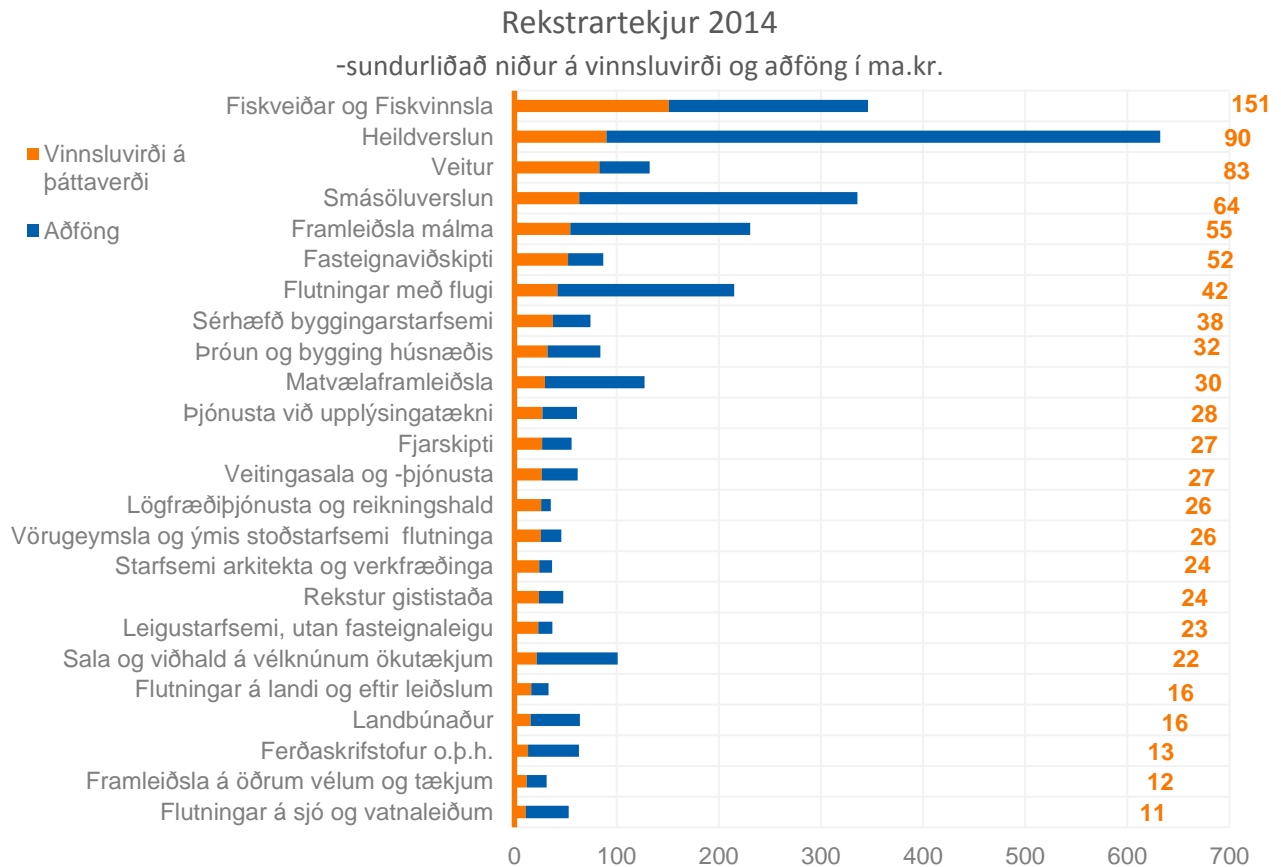
12. janúar 2016

## Hvað einkennir stærstu atvinnugreinar á Íslandi?

Fyrirtækjatölfræði á Íslandi fer sífellt batnandi og í síðasta mánuði [birti Hagstofan](#) nýja tölfræði um stærð og rekstur fyrirtækja eftir atvinnugreinum (fyrir utan landbúnað, fjármálastarfsemi og opinbera geirann) sem er samanburðarhæf við önnur Evrópulönd. Við hyggjumst gefa út evrópskan samanburð seinna í mánuðinum, en fyrst ætlum við að skoða hvað einkennir atvinnugreinar á Íslandi, með áherslu á atvinnugreinar sem veltu yfir 30 milljörðum króna árið 2014 (við, eins og Hagstofan, miðum við [ÍSAT 2008 flokkun](#)), en samtals standa þær greinar beint undir um helmingi landsframleiðslunnar. Hér á eftir er ætíð miðað við árið 2014.

Sé horft til veltu, eða rekstrartekna, er hún lang mest í heildverslun eða um 632 ma.kr. sem er nær tvöfalt meira en í sjávarútvegi og smásöluverslun sem koma næst á eftir. Þessi mikli munur á milli heild- og smásölu skýtur skökku við en líklega er einhver útflutningur í heildverslun, t.d. falla fiskmarkaðir undir þann flokk. Vinnsluvirði á þáttavirði, eða tekjur að frádregnum aðfangakaupum sem er mælikvarði á virðisauka, er hæst í fiskveiðum- og vinnslu (151 ma.kr.). Verslun skilar einnig talsverðum heildarvirðisauka, enda mjög umfangsmikil. Hvort tveggja veitur, sem raforkufyrirtæki falla undir, og framleiðsla málma, sem áliðnaðurinn fellur undir, skapa mikinn virðisauka, eða samtals 138 ma.kr.

Ferðapjónustan, og hverju hún skilar til samfélagsins, hefur verið mikið í umræðunni síðustu misseri. Sú atvinnugrein er hluti af mörgum atvinnugreinum, en hér að neðan eru nokkrar greinar sem byggjast að mismiklu leyti á erlendum ferðamönnum, t.d. flutningar með flugi (42 ma.kr.), veitingasala (27 ma.kr.), rekstur gististaða (24 ma.kr.), leigustarfsemi, þ.á.m. bílaleigur (23 ma.kr.) og ferðaskrifstofur (13 ma.kr.).

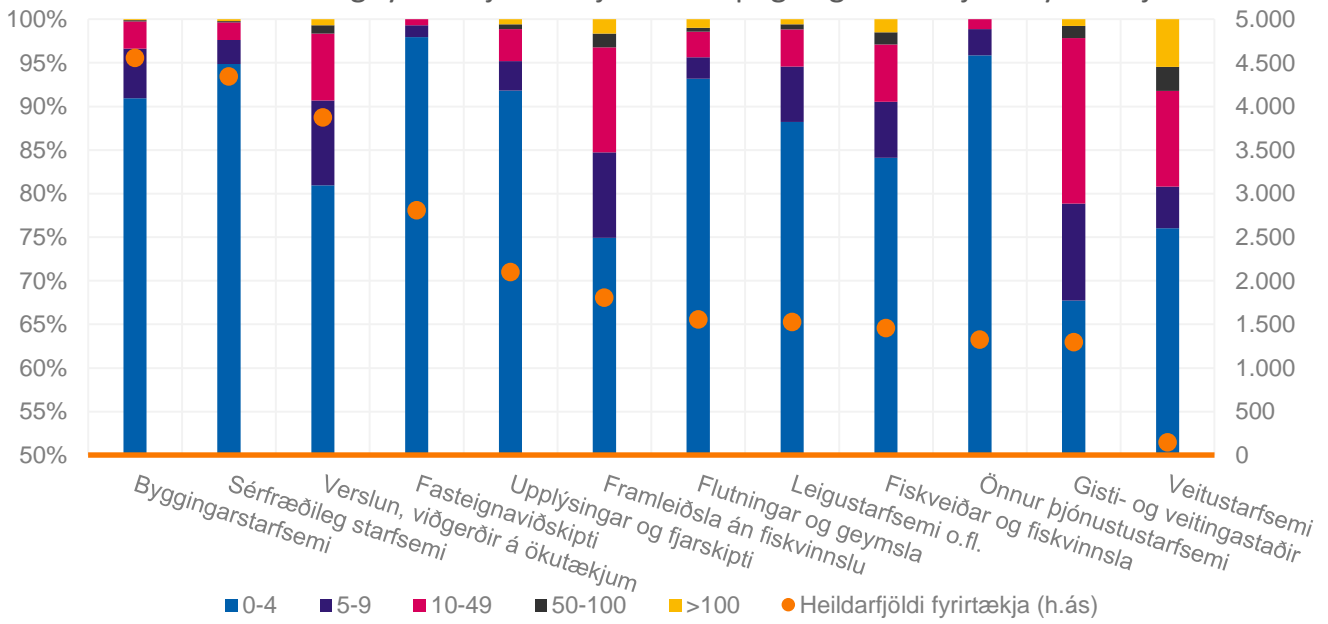


Heimildir: Hagstofa Íslands, Greiningardeild Arion banka. Landbúnaður hafður með til samanburðar, vinnsluvirði inniheldur styrki. Nöfn á ÍSAT atvinnugreinaflokkum stytta til einföldunar hér og á síðari myndum.

Mikilvægt að hafa í huga að stærð fyrirtækja og fjöldi þeirra í atvinnugreinum er mismunandi. Skipting fyrirtækja eftir stærð með þrengri atvinnugreinaskilgreiningum má sjá hér að neðan. Sjá má að lang flest fyrirtæki hafa innan við fimm launþega, eða 26.801 fyrirtæki árið 2014, en þessi mikli fjöldi skýrist m.a. af fjölda einyrkja og minni verktaka. Til samanburðar voru 146 fyrirtæki með fleiri en 100 launþega. Aftur á móti

var samanlögð velta fyrirtækja með fleiri en 100 launþega yfir þrefalt meiri en hjá þeim sem hafa færri en fimm launþega. Breytileikinn milli atvinnugreina er svo einnig talsverður. Lítil og mörg fyrirtæki einkenna t.d. byggingageirann en þessu er öfugt farið í veitustarfsemi.

### Dreifing fyrirtækja eftir fjölda launþega og heildarfjöldi fyrirtækja



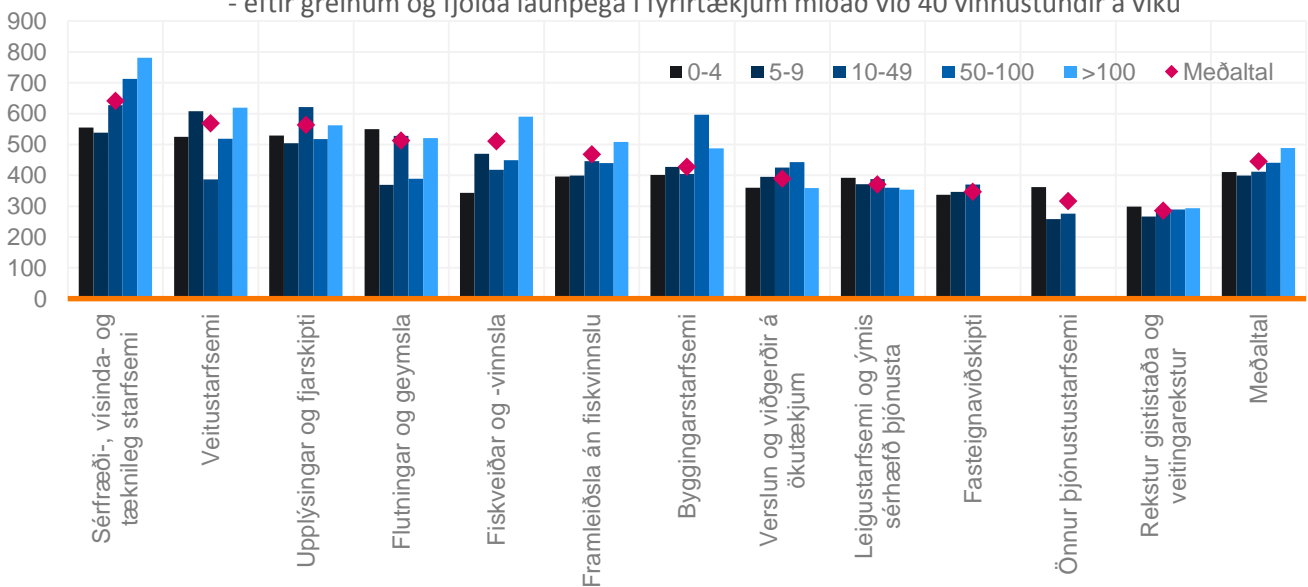
Heimildir: Hagstofa Íslands, Greiningardeild Arion banka.

### Talsverður breytileiki í launum

Meðallaun á mánuði eru nokkuð mismunandi eftir atvinnugreinum og stærð fyrirtækja. Sé litið til launa eftir stærð fyrirtækja er erfitt að draga miklar ályktanir. Lengst til hægri má þó sjá að ef fyrirtæki hafa fleiri en 50 og einkum 100 launþega virðast laun almennt vera aðeins hærri en í minni fyrirtækjum. Eftir atvinnugreinum er svo munurinn nokkur eða allt frá 285 þ.kr. á mánuði á gisti- og veitingastöðum, miðað við 40 vinnustundir á viku, upp í 641 þ.kr. í sérfræði-, vísinda- og tæknilegri starfsemi (t.d. arkitekta- og verkfræðistofur auk ráðgjafastarfsemi).

### Meðallaun á mánuði (þ. kr.)

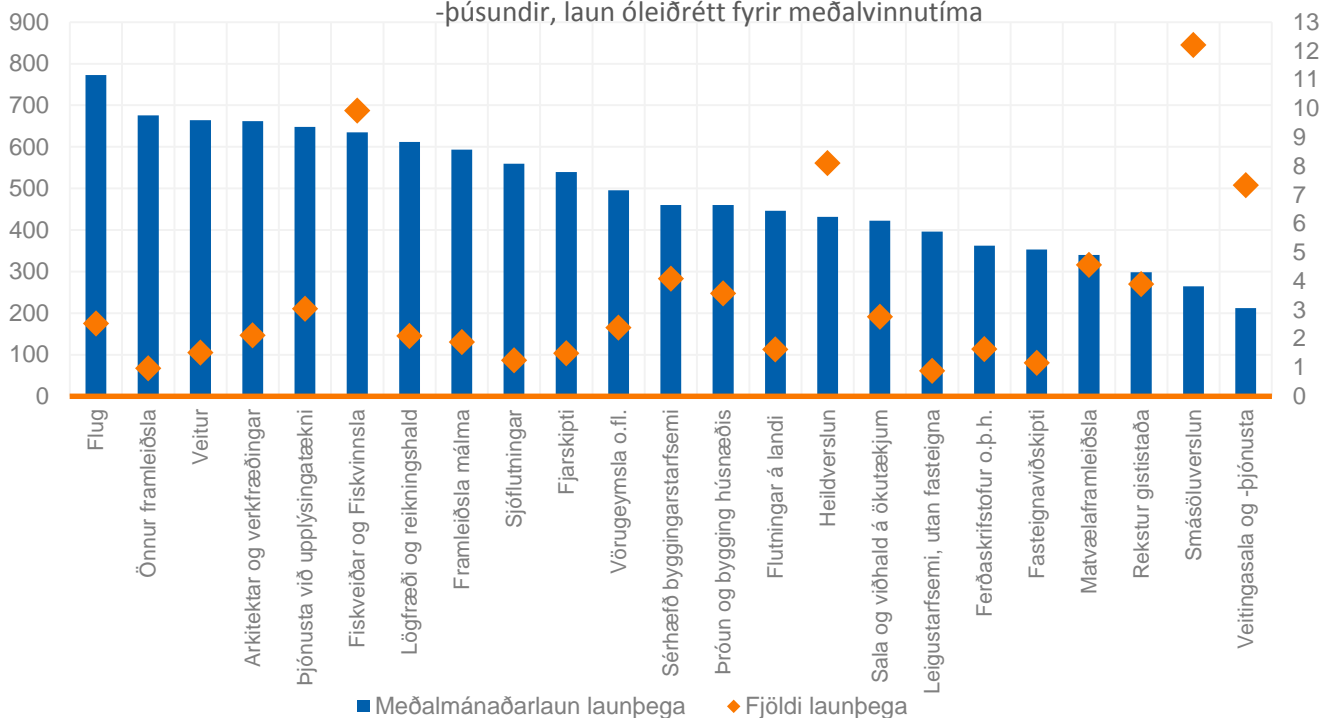
- eftir greinum og fjölda launþega í fyrirtækjum miðað við 40 vinnustundir á viku



Heimildir: Hagstofa Íslands, Greiningardeild Arion banka

Hér að neðan má sjá nánari sundurliðun eftir stærstu atvinnugreinum en ekki er leiðrétt fyrir mislögnum vinnutíma og vinnuhlutfalli starfsfólks. Til dæmis má sjá að meðallaun í veitingasölu og –þjónustu eru hér einungis 212 þ.kr. á mánuði, en stór hlutfall starfsfólks í þeirri atvinnugrein vinnur einungis hlutastarf, t.d. um helgar. Hér skera flutningar með flugi sig talsvert úr á hinum endanum en laun þar eru tæp 800.000 kr. á mánuði. Dagpeningar og annar kostnaður við mikil ferðalög starfsmanna gætu skýrt þessi háu meðallaun að miklu leyti og því segja þessar tölur hér að neðan ekki alla söguna. Einnig ber að hafa í huga að ekki er leiðrétt fyrir menntun, starfsaldri í atvinnugreinum og öðru sem kann að hafa áhrif á laun.

## Meðalmánaðarlaun og fjöldi launþega -þúsundir, laun óleiðrétt fyrir meðalvinnutíma



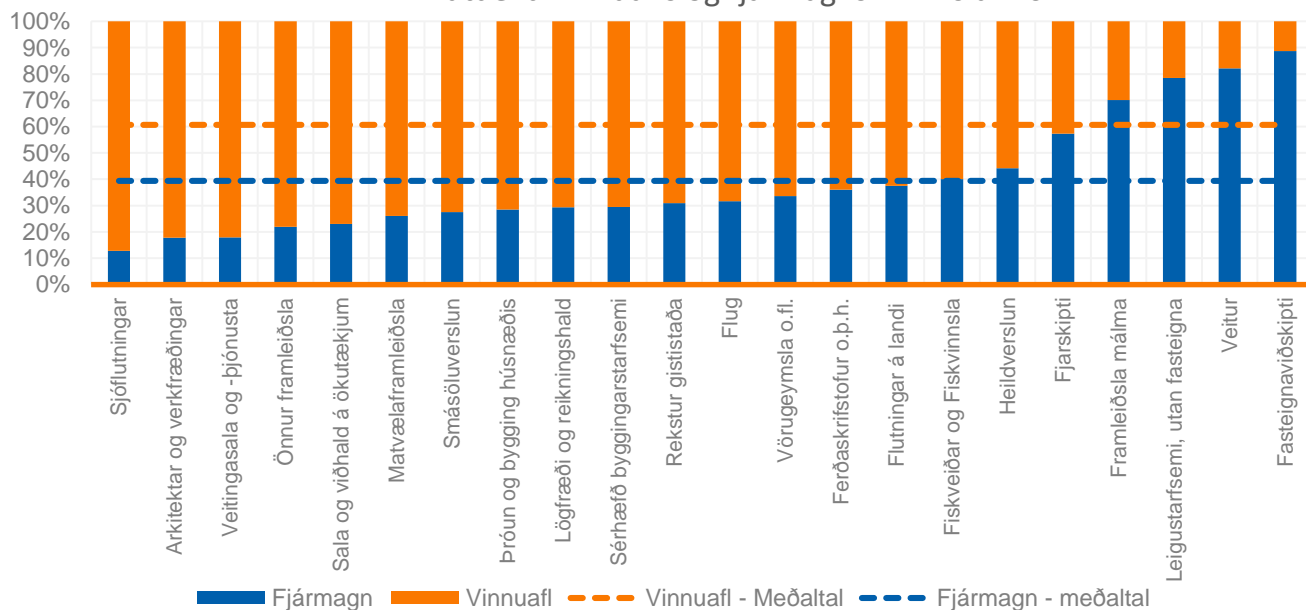
Heimildir: Hagstofa Íslands, Greiningardeild Arion banka

## Mismunandi hlutdeild fjármagns endurspeglar mismunandi rekstur (og arðsemi)

Hvernig skiptist virðisauki atvinnugreina milli vinnuafls og fjármagns? Til að átta sig á því er hægt að bera saman hlutdeild launakostnaðar og vergs rekstrarafgangs í vinnsluvirði. Hlutdeild fjármagns (vergur rekstrarafgangur/vinnsluvirði) er lægst (hlutdeild vinnuafls hæst) í skipaflutningum sem kemur á óvart þar sem greinin er frekar fjármagnsfræk þar sem sem miklir fjármunir eru t.d. bundnir í skipum. Á neðri myndinni má sjá að vergur rekstrarafgangur í hlutfalli við tekjur var einnig mjög lítil í skipaflutningum (3%) hér á landi. Þar á eftir koma arkitekta- og verkfræðistofur, sem kemur ekki á óvart, enda þarf vel menntað og almennt launahátt vinnuafll, en á móti lítið fjármagn, sem felst einkum í skrifstofuhúsnæði.

Á hinum endanum er hlutdeild fjármagns hæst í fasteignaviðskiptum. Það kemur ekki á óvart, því slík fyrirtæki eiga mikla fjármuni bundna í húsnæði. Ef við horfum t.d. á fasteignafélögin þrjú sem skráð eru á markað má sjá að rekstrarhagnaður fyrir matsbreytingar sem hlutfall af hreinum leigutekjum er um 92%, sem er mjög nálægt því sem er á myndinni hér að neðan. Þar á eftir koma veitur, og svo leigustarfsemi (t.d. bílaleigur) og loks framleiðsla málna (t.d. álver).

## Hlutdeild vinnuafls og fjármagns í vinnsluvirði

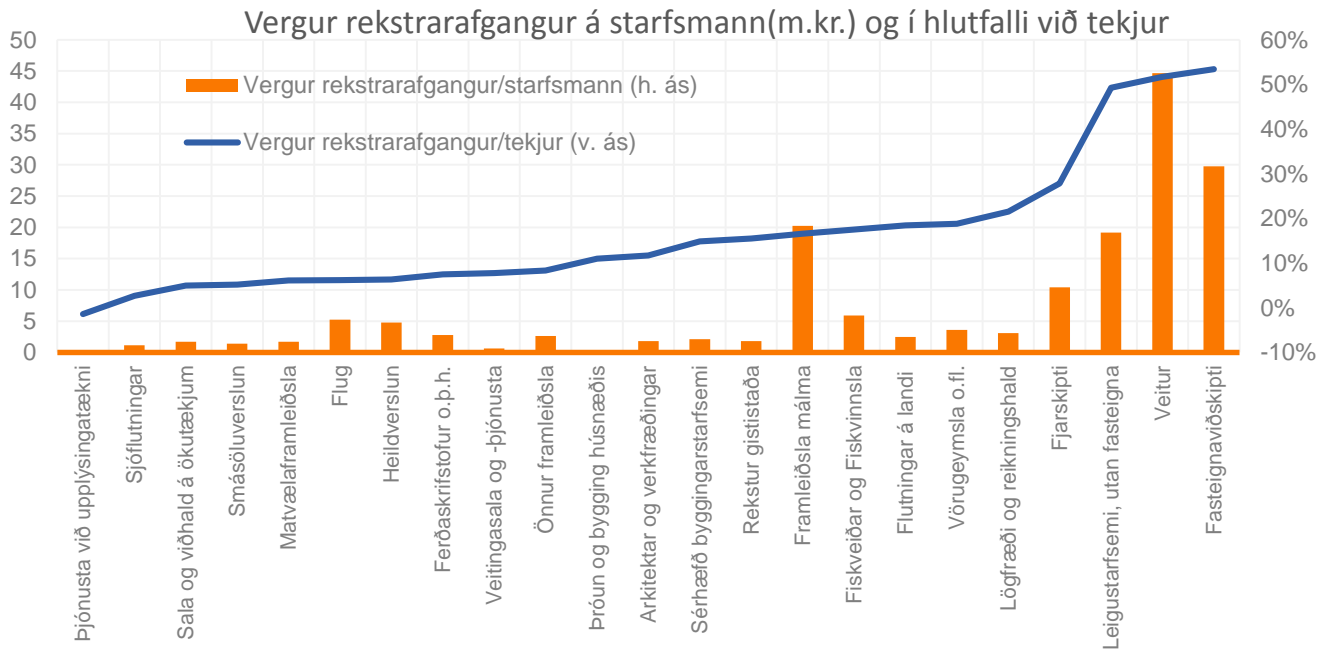


Heimildir: Hagstofa Íslands, Greiningardeild Arion banka. Þjónusta við upplýsingatækni undanskilin þar sem virðisauki var neikvæður.

Önnur nálgun til að skoða mismunandi framlag framleiðsluþátta, framleiðni og vísbendingar um arðsemi atvinnugreina er að skoða vergan rekstrarafgang í hlutfalli við tekjur og fjölda starfsmanna. Ef við horfum til vergs rekstrarafgangs í hlutfalli við tekjur er röðin frá því lægsta til hæsta nokkurnvegin sú sama og röð fyrirtækja eftir hlutdeild fjármagns í virðisauka. Ein atvinnugrein skilaði neikvæðum vergum rekstrarafangi árið 2014 og er það þjónusta við upplýsingatækni. Möguleg skýring þess er að í þeim flokki eru fyrirtæki sem

starfa t.d. í hugbúnaðargerð og upplýsingatækni og fjöldi þeirra eru sprotafyrirtæki en slík fyrirtæki hafa oft litlar tekjur og há útgjöld á meðan þau eru í vöruþróun eða að undirbúa markaðssetningu.

Vergur rekstrarafgangur á starfsmann er mjög breytilegur en algengt er að hann sé á milli einnar og fimm milljóna króna. Þessi tala er þó mun hærri og sker sig talsvert úr hjá veitum – 45 m.kr. á starfsmann. Rekstrarafgangur á starfsmann er einnig áberandi hár í öðrum fjármagnsfrekum atvinnugreinum líkt og við sáum á myndinni að ofan, t.d. í fasteignaviðskiptum, framleiðslu málna (ál), leigustarfsemi (bíla-leigur) og fjarskiptum.



Heimildir: Hagstofa Íslands, Greiningardeild Arion banka

Rétt er að minna á að ofangreind gögn gefa ekki endilega forsendur til að hrapa að sterkum ályktunum um hvaða atvinnugreinar greiða hæstu launin, skili mestu til samfélagsins o.s.frv. Ýmsir annmarkar geta verið á þeim eins og að það vantar fyrirtæki í úrtakið, skil á ársreikningum er ábótavant o.m.fl. Auk þess segja gögnin sem slík ekki alla söguna, t.d. varðandi laun þar sem vinnutími og annað er mismunandi milli atvinnugreina og fyrirtækja. Einnig eru ár misjöfn í rekstri atvinnugreina og því verður fróðlegt að sjá hvernig ofangreindar stærðir hafa þróast sé horft lengra aftur (gögn fyrir 2012-2014 hafa verið birt nú þegar en til stendur að birta gögn lengra aftur í tímann) og í framtíðinni.

### Greiningardeild Arion banka

Anna Hrefna Ingimundardóttir  
anna.ingimundardottir@arionbanki.is

Erna Björg Sverrisdóttir  
erna.sverrisdottir@arionbanki.is

Elvar Ingi Möller  
elvar.moller@arionbanki.is

Hrafn Steinarsson  
hrafn.steinarsson@arionbanki.is

Konráð S. Guðjónsson  
konrad.gudjonsson@arionbanki.is

### Forstöðumaður

Stefán Broddi Guðjónsson  
stefan.gudjonsson@arionbanki.is

[Hér má finna fyrirvara](#)