

Markaðspunktur í dag:

- Batnandi staða sveitarfélaganna – en horfur áfram viðkvæmar

Batnandi staða sveitarfélaganna – en horfur áfram viðkvæmar

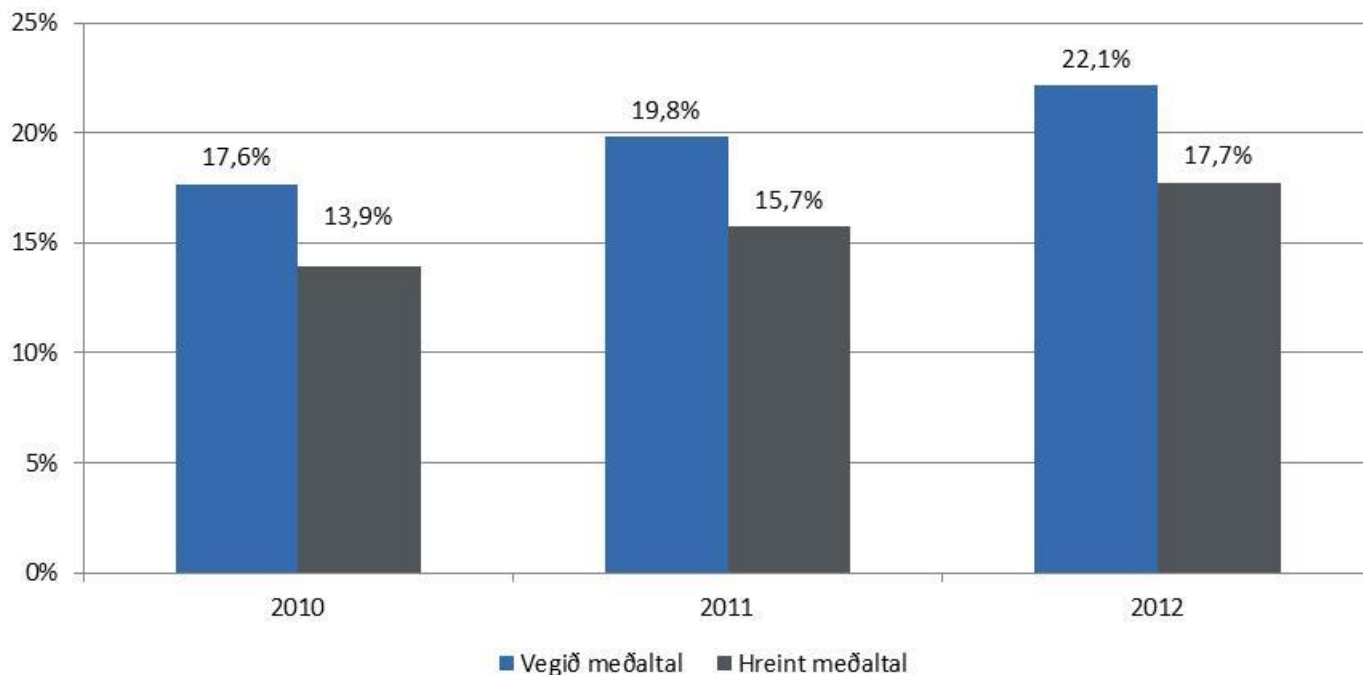
Stærstu sveitarfélög landsins hafa nú birt ársreikning fyrir árið 2012. Við höfum tekið saman og greint ársreikninga sveitarfélaga sem eiga það sammerkt að íbúafjöldi þeirra er yfir 1.500 manns. Alls eru sveitarfélögin sem við skoðum 28 talsins og er samanlagður íbúafjöldi þeirra um 298.000 eða 93% af landsmönnum. Í greiningu okkar er horft til uppgjöra A- og B-hluta sveitarfélaganna, þ.e. meðtalin í reikningskilin eru fyrirtæki sveitarfélaga, stofnanir og aðrar rekstrareiningar. Þannig er til dæmis Orkuveita Reykjavíkur meðtalin í reikningum Reykjavíkurborgar enda bera sveitarfélögin ábyrgð á skuldbindingum B-hluta félaga sinna.

Fjárhagsstaða sveitarfélaganna er mismunandi eins og þau eru mörg en almennt má segja að staða þeirra hafi farið nokkuð batnandi á árinu 2012. Staðan er þó áfram viðkvæm og til dæmis má nefna að nokkuð þungar afborganir af skuldum sveitarfélaganna falla á gjalddaga á þessu ári.

Jákvæð rekstrarþróun sveitarfélaganna

Eins og sjá má á myndinni hér að neðan hefur framlegð sveitarfélaganna verið að aukast á undanförunum árum, en framlegð þeirra jókst að meðaltali um 2 prósentustig á síðasta ári. Alls jukust tekjur sveitarfélaganna að meðaltali um 8,8% að nafnvirði frá árinu 2011 og 21 af 28 sveitarfélögum skiluðu jákvæðri rekstrarniðurstöðu á síðasta ári. Það er umtalsvert betri niðurstaða en árið 2011 þegar 12 sveitarfélög af þeim 28 sem til skoðunar voru skiluðu jákvæðri rekstrarniðurstöðu. Það er einnig til marks um batnandi afkomu að þau sveitarfélög sem eru verst stödd hvað varðar skuldsetningu skiluðu á síðasta ári töluvert betri afkomu en árið á undan. Hafnarfjarðarbær sker sig þó úr hvað það varðar en afkoma bæjarfélagsins var töluvert verri en fjárhagsáætlun fyrir liðið ár gerði ráð fyrir. Á síðasta ári féll dómur í hæstarétti sem hafði fordæmisgildi fyrir lífeyrisskuldbindingu Hafnarfjarðar og var hún færð til gjalda í rekstrarreikningi sveitarfélagsins. Umtalsverð breyting til batnaðar var á afkomu Álftaness frá fyrra ári en sveitarfélagið lauk á síðasta ári fjárhagslegri endurskipulagninu þegar íbúar Álftaness og Garðabæjar samþykktu í íbúakosningu 20. október sl. að sameinast undir nafni Garðabæjar og tók sameiningin gildi 1. janúar sl. Álftanes er því framvegis hluti af Garðabæ og heyrir sögunni til sem sjálfstætt sveitarfélag.

Framlegð af samstæðurekstri 28 sveitarfélaga - EBITDA / Rekstrartekjur

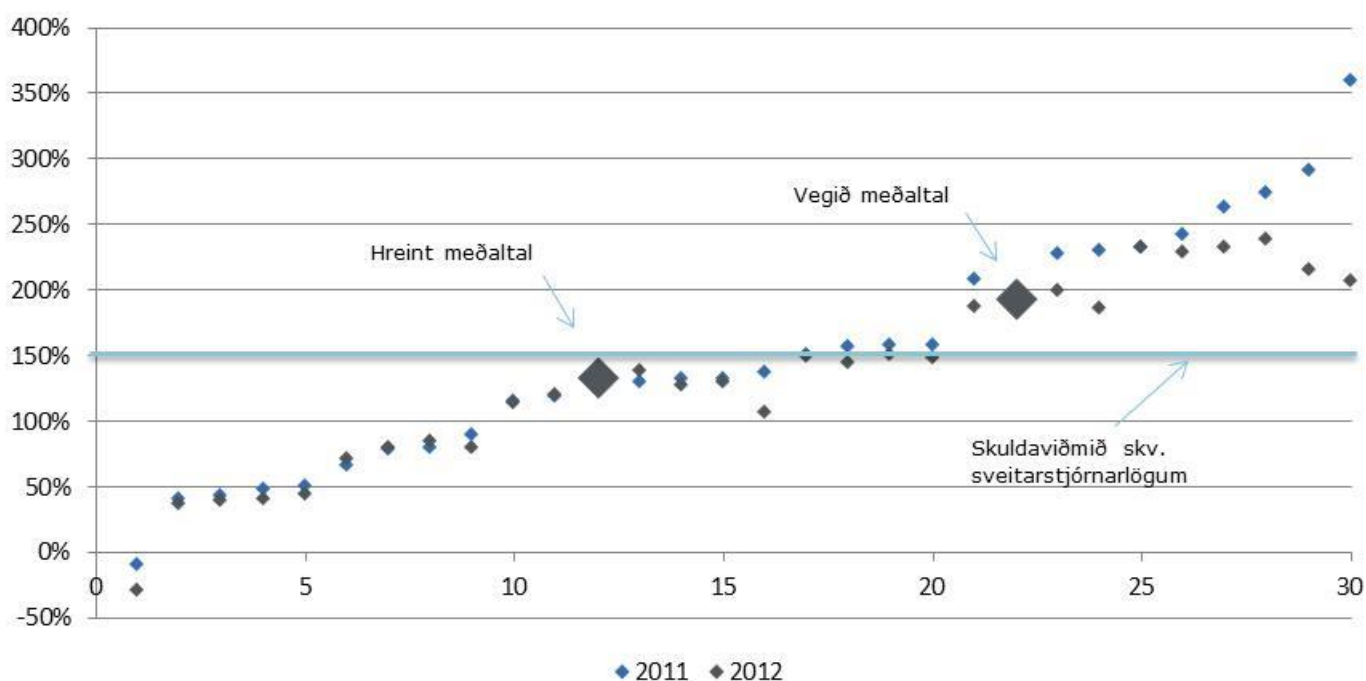


Heimild: Ársreikningar 28 stærstu sveitarfélaga landsins og Greiningardeild Arion Banka

Áfram miklar skuldir

Þrátt fyrir að rekstrarafkoma sveitarfélaganna fari heilt yfir batnandi verður ekki hjá því litið að skuldastaða margra sveitarfélaga er enn talsvert yfir skuldaviðmiði sem sveitarfélögum á Íslandi ber að vera undir skv. [sveitastjórnarlögum nr. 138/2011](#). Sveitarfélögum er þó gefinn tíu ára aðlögunartími til þess að komast undir skuldaviðmiðið en ljóst er að mörg sveitarfélög eiga mikið verk eftir óunnið til þess að ná settu marki.

Heildarskuldir og skuldbindingar samstæðu 28 sveitarfélaga að frádregnum veltufjármunum sem hlutfall af veltu



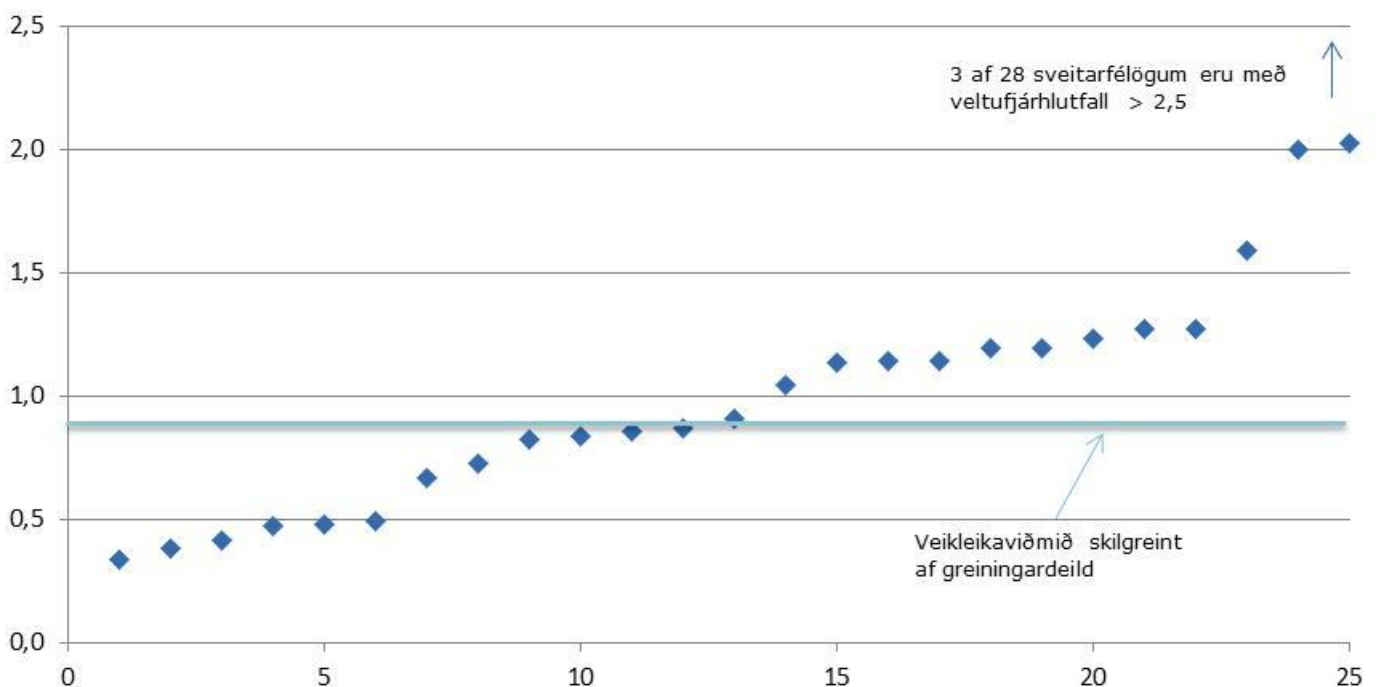
Heimild: Ársreikningar 28 sveitarfélaga og Greiningardeild Arion Banka

Eins og áður sagði ber sveitarfélögum að vera undir skuldaviðmiði skv. sveitarstjórnarlögum, þ.e.a.s. heildarskuldir og skuldbindingar samstæðu mega ekki vera umfram 150% af reglulegum tekjum. Hinsvegar er sveitarfélögunum heimilt skv. [reglugerð um fjárhagsleg viðmið og eftirlit með fjármálum sveitarfélaga](#) að draga frá heildarskuldum ákveðnar skuldir og skuldbindingar. Ber þar helst að nefna að samstæðunum er heimilt að draga frá lífeyrisskuldbindingar sem koma til greiðslu eftir 15 ár og síðar, hreint veltufé frá rekstri, sé það jákvætt og leiguskuldbindingar frá ríkissjóði. Það sem okkur þykir hinsvegar skjóta nokkuð skökku við er að sveitarfélögum er heimilt að undanskilja reikningsskil veitu- og/eða orkufyrirtækja ef heildarskuldir og skuldbindingar eru umfram 30% af heildarskuldum sveitarfélagsins. Myndin hér að ofan byggir að nokkru leyti á nálgun ráðuneytisins um skuldaviðmið, en hún sýnir heildarskuldir og skuldbindingar samstæðu þeirra sveitarfélaga sem voru til skoðunar að frádregnum veltufjármunum sem hlutfall af veltu. Eins og sjá má er skuldastaða sveitarfélaganna almennt að batna. Sérstaka athygli vekur að skuldsettustu sveitarfélögin náðu nokkrum árangri á síðasta ári í að lækka skuldir sínar.

Þrátt fyrir árangur er það ljóst eins og áður sagði að mörg sveitarfélög eru of skuldsett og eiga nokkuð í land með að komast undir skuldaviðmiðið sem sveitarstjórnarlögin gera ráð fyrir. Árið 2013 gæti einnig reynst nokkuð þungt fyrir sveitarfélög með tilliti til afborgana af langtímaskuldum en tæplega þriðjungur áætlaðra afborgana næstu fjögurra ára falla á gjalddaga á árinu. Til að setja það í nánara samhengi þýðir það að fimmta hver króna sem sveitarfélögin öfluðu á síðasta ári fara í afborganir af langtímaskuldum á þessu ári.

Veltufjárhlutfall, það er veltufjármunir sem hlutfall af skammtímaskuldum getur gefið til kynna vísbendingar um hvernig sveitarfélögunum mun vegna að inna af hendi samningsbundnar afborganir á næstu 12 mánuðum. Þau sveitarfélög sem þurfa að mæta hvað þungstum afborgunum af langtímaskuldum sínum á árinu eru með veltufjárhlutfall sem er undir eða við veikleikamörk sem við höfum skilgreint. Það er því ljóst að til þess að mæta afborgunum þurfa þessi sveitarfélög að ráðast í endurfjármögnun á skuldum eða sölu á eignum. Myndin hér að neðan sýnir veltufjárhlutföll sveitarfélaganna og veikleikaviðmið. Athygli er þó vakin að á myndinni eru þrjú sveitarfélög undanskilin sem eiga það sameiginlegt að vera með hátt veltufjárhlutfall.

Veltufjárhlutföll samstæðu sveitarfélaga
Veltufjármunir / Skammtímaskuldir



Að endingu er rétt að geta þess að staða sveitarfélaganna er mismunandi eins og þau eru mörg og gefur samantekt líkt og þessi aldrei fulla mynd af stöðu þeirra. En almennt um þau sveitarfélög sem við greindum er hægt að segja að afkoma og skuldastaða þeirra fari batnandi. Björninn er hinsvegar langt frá því unninn, ef svo má að orði komast.

Markaðspunktur Greiningardeildar Arion banka

Ásdís Kristjánsdóttir	asdis.kristjansdottir@arionbanki.is	444-6968
Brynjar Ólafsson	brynjar.olafsson@arionbanki.is	444-6262
Elvar Ingi Möller	elvar.moller@arionbanki.is	444-6981
Erna Sverrisdóttir	erna.sverrisdottir@arionbanki.is	444-6991
Fannar Jónsson	fannar.jonsson@arionbanki.is	444-6962
Hafsteinn Hauksson	hafsteinn.hauksson@arionbanki.is	444-6993
Stefán Broddi Guðjónsson	stefan.gudjonsson@arionbanki.is	444-6959

Ábyrgðarmaður: Ásdís Kristjánsdóttir

Fyrirvari

Þær skoðanir og spár sem hér koma fram eru byggðar á almennum upplýsingum sem Greiningardeild Arion banka hefur undir höndum þegar Markaðspunktur eru ritaðir. Helstu heimildir eru ársskýrslur, afkomufundir og hluthafafundir auk annarra opinberra upplýsinga sem birst hafa í fjölmiðlum og á öðrum vettvangi. Upplýsingar í umfjöllun eru einungis birtar í upplýsingarskyni og þær ber ekki að skoða sem tilboð á einn eða annan hátt og ekki skal líta á efnið sem ráðgjöf um kaup, sölu eða aðra ráðstöfun fjármálagerninga sem umfjöllunin kann að varða, beint eða óbeint. Skoðanir og spár geta breyst án fyrirvara. Þrátt fyrir að þess sé sérstaklega gætt að upplýsingarnar séu réttar og nákvæmar þegar þær eru settar fram getur Arion banki, eða starfsmenn Arion banka ekki tekið ábyrgð á villum. Vinsamlegast hafið samband við markaðsviðskipti Arion banka eða ráðgjafa áður en gengið er frá viðskiptum sem byggja á þessum Markaðspunktum. Arion banki hf. og starfsmenn félagsins taka ekki ábyrgð á því ef að gengi einstakra bréfa sem félagið mælir með kaupum á kunni að lækka og öfugt. Einnig skal bent á að árangur í fortíð er ekki örugg vísbending eða trygging fyrir árangri í framtíð.

Arion banki, starfsmenn Arion banka, stjórnarmenn eða aðilar tengdir Arion banka kunna að eiga hagsmuna að gæta varðandi einstök félög sem greiningar, verðmatsskýrslur og annað útgáfuefni Greiningardeildar Arion banka lýtur að hverju sinni. Hagsmunir kunna að vera ýmsir t.d. sem hluthafar eða ráðgjafar í einstaka félögum, umsjónaraðilar útboða, viðskiptavaki útgefenda eða hagsmunir sem lúta að annarri veittri fjárfestingabankþjónustu.

Athugasemdir, ábendingar og fyrirspurnir tengdar markaðspunktum sendist á netfangið greiningardeild@arionbanki.is