

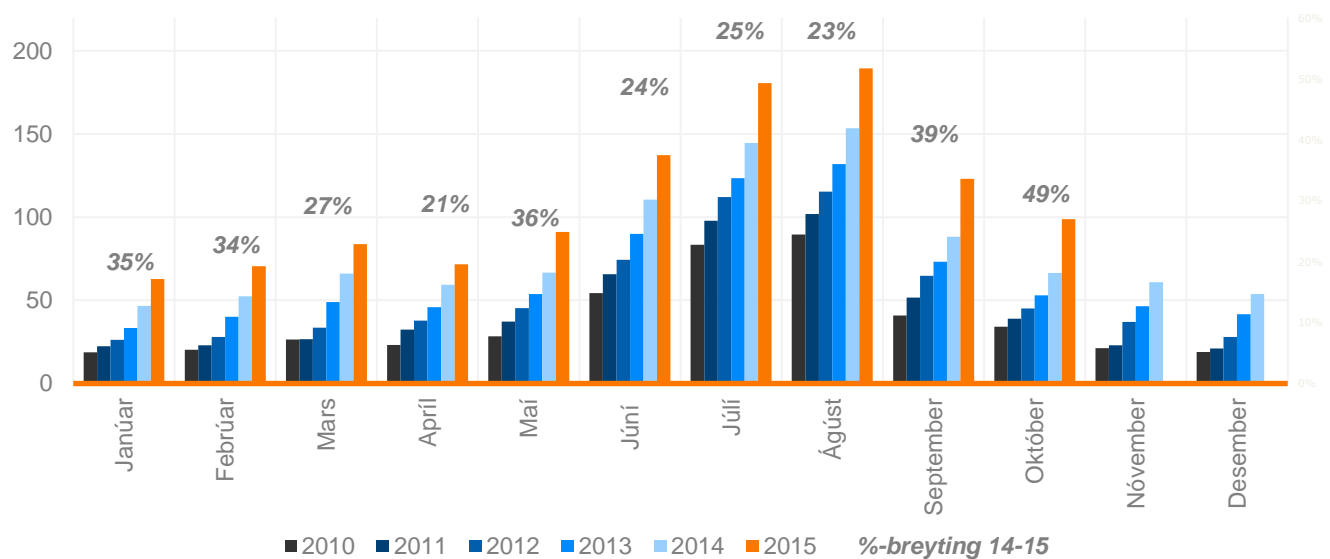
16. nóvember 2015

## Munu erlendir ferðamenn hverfa eins og síldin?

Straumur erlendra ferðamanna til landsins hefur verið með ólíkindum síðustu ár. Frá því að Greiningardeild gaf út [ferðabjónustuúttekt](#) í haust hefur orðið meiri fjölgun ferðamanna í september og október en við spáðum auk þess sem WOW air og ýmis erlend flugfélög hafa tilkynnt um aukið flugframboð á næsta ári. Miðað við þær upplýsingar er ekki ósennilegt að spá okkar um 1,5 milljónir erlendra ferðamanna á næsta ári sé of varfærin, þó svo að hún samsvari fjórföldun ferðamanna á nokkrum árum.

Því er ekki nema von að margir spyrji sig hversu lengi þessi ferðamannastraumur getur haldið áfram eða hvort þetta sé bóla sem muni springa með tilheyrandi búsigfum. Eins og við höfum fjallað um erum við um þessar mundir nálægt þolmörkum er varða t.d. ýmsa innviði og vinnumarkaðinn, og geta slíkir þættir hægt talsvert á vexti. Þó virðist sem ekki sé sérstök ástæða til að óttast stórkostlega fækkun ferðamanna á næstunni, hvort sem horft er til rannsókna eða þróunar í öðrum löndum, þó vissulega þurfi að vera á varðbergi.

Fjöldi ferðamanna eftir mánuðum 2010-2015  
- þúsundir



Heimild: Ferðamálastofa

### Rannsóknir benda til fjölbreyttra áhrifaþátta

Ýmsar rannsóknir hafa verið gerðar á því hvað það er sem hefur áhrif á ferðalög til tiltekinna áfangastaða. Heilt yfir koma helstu áhrifaþættirnir ekki á óvart. [Innviðir](#), ekki síst samgönguinnviðir, skipta talsverðu máli, auk þess sem tekjur ferðamanna sjálfra hafa áhrif. Í [rannsókn](#) sem gerð var á komum ferðamanna til Kanada voru áhrif annarra skýribreyta eins og gengis, verðlags, innflytjenda, glæpatíðni, sérstakra atburða o.fl. könnuð og yfirleitt höfðu þær marktæk áhrif. Athyglisvert er að sjá sérstaka atburði sem áhrifaþátt, þar sem margir vilja meina að eldgosíð í Eyjafjallajökli árið 2010 hafi komið Íslandi á kortið sem áfangastað ferðamanna.

Í rannsókn [Eilat og Einav frá 2004](#) er bent á að pólitísk áhætta, sem vísar einkum og sér í lagi til hversu öruggur áfangastaðurinn er, hefur mikil áhrif á komur ferðamanna. Einnig hefur raungengi (hlutfallslegt verðlag milli landa) áhrif – ef það hækkar (lækkar) um 1% þá fækkar (fjölgar) ferðamönnum um 1% skv. rannsókninni. Þó eru [aðrir](#) sem vilja meina að þessi áhrif séu talsvert minni. Í nýlegri rannsókn frá [Alþjóðagjaldeyrissjóðnum](#) er bent á að gengisáhrifin virðast vera minni á litlum eyjum, þar sem flugframboð hefur aftur á móti mun meiri áhrif á komur ferðamanna. Miðað við tölfræðilegar athuganir Greiningardeildar, og þá staðreynd að ferðamannastraumurinn hófst ekki af krafti fyrr en 2011, þegar

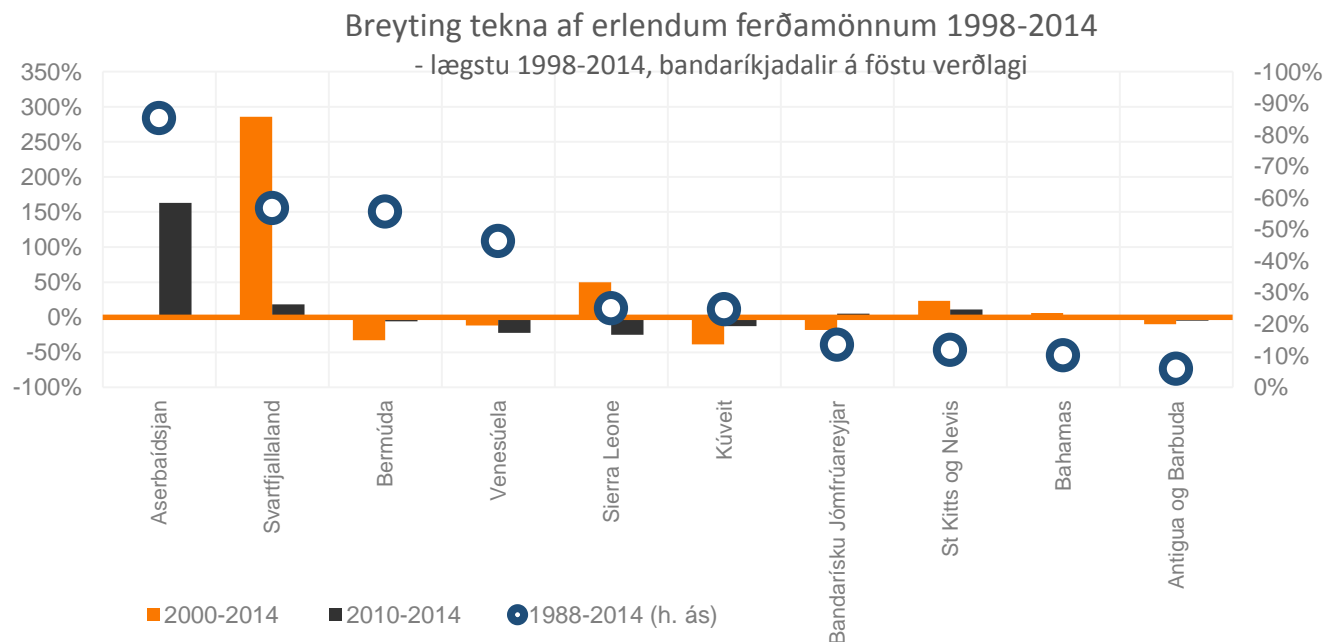
raungengi krónunnar hafði styrkst og hélst svo áfram að styrkjast, virðist sem þetta gæti átt við í tilfelli Íslands. Gengisáhrifin hér á landi hafa í það minnsta hingað til fyrst og fremst birst í neyslu erlendra ferðamanna.

Heilt yfir er ekki að sjá stóra áhættuþætti í rannsóknum sem benda til að hætta sé á að ferðaþjónustan á Íslandi verði fyrir miklum áföllum. Samt er slíkt ekki útilokað og t.d. gæti mikil raungengisstyrking, fækkun flugferða, hækkun flugfargjalda og versnandi efnahagsástand erlendis, t.d. í Bandaríkjunum og Bretlandi, haft slæm áhrif á ferðaþjónustuna. Líkur á „sildarhruni“ á næstunni virðast þó hverfandi.

## Í hvaða löndum hefur orðið hrun í ferðaþjónustu?

Ferðamannaiðnaðurinn í heiminum hefur verið í nær samfelldum uppgangi síðustu ár og áratugi, sem mörg lönd hafa notið góðs af. Ekki eru þó öll lönd svo heppin en í sumum þeirra hefur ferðamönnum fækkað og tekjur af þeim dregist saman. Að kanna slík tilfelli getur varpað ljósi á hvað Ísland þarf að varast til að ferðaþjónustan lendi ekki í vandræðum.

Hér að neðan höfum við tekið saman hvernig tekjur af erlendum ferðamönnum hafa breyst í löndum heimsins frá 1988. Til að einfalda samantektina og taka tillit til þess að ferðaþjónusta er víða lítilvæg eru í úrtakinu einungis lönd þar sem beint framlag ferðaþjónustu til landsframléiðslu hefur einhverntíman á tímabilinu verið meira en 3%. Sé horft til hvar mesti samdráttur tekna af ferðamönnum hefur verið frá 1988 eru einungis 11 lönd í úrtakinu af 147 þar sem orðið hefur samdráttur. Mesti samdrátturinn var í Aserbaídsjan, en þar spilar fall Sovétríkjanna líklega inn í, og þar á eftir kemur Svartfjallaland, þar sem Balkanskagastríðið og uppskipting Júgóslavíu hefur vafalaust haft nokkuð að segja. Fyrir utan litlar hitabeltiseyjur hefur orðið samdráttur í Kúveit, Sierra Leone og Venesúela. Afar líklegt er að pólitískur óstöðugleiki og að nokkru leyti innviðir hafi talsvert að segja í þeim löndum.

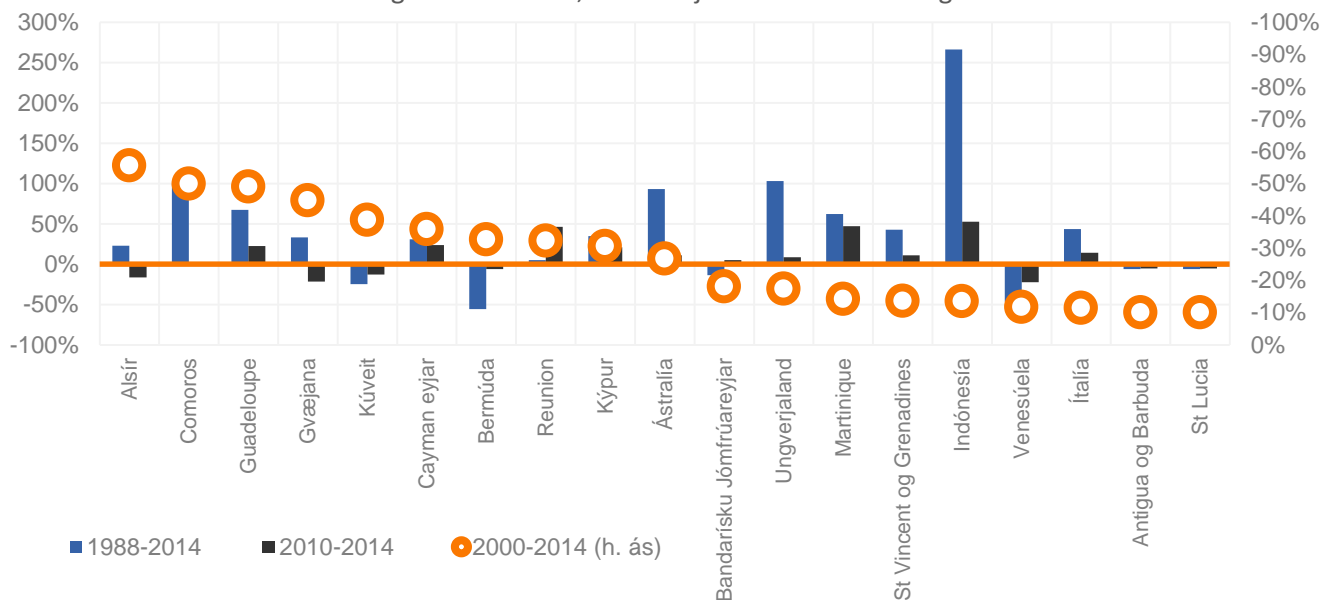


Heimild: WTTC. Aukningin var 1035% í Aserbaídsjan 2000-2014

Ef horft er til árána 2000-2014 er mesti samdrátturinn í Alsír þó svo að þar hafi orðið fjölgun frá 1988. Þar á eftir kemur smáríkið Comoros og Guadeloupe, sem raunar tilheyrir Frakklandi. Ólíkt myndinni að ofan má hér sjá Vestræn lönd eins og Kýpur, Ástralíu, Ungverjaland og Ítalíu, en athyglisvert væri að kanna nánar ástæðu samdráttar tekna af ferðamönnum í þessum löndum.

## Breyting tekna af erlendum ferðamönnum 1998-2014

- lægstu 2000-2014, bandaríkjadalir á föstu verðlagi

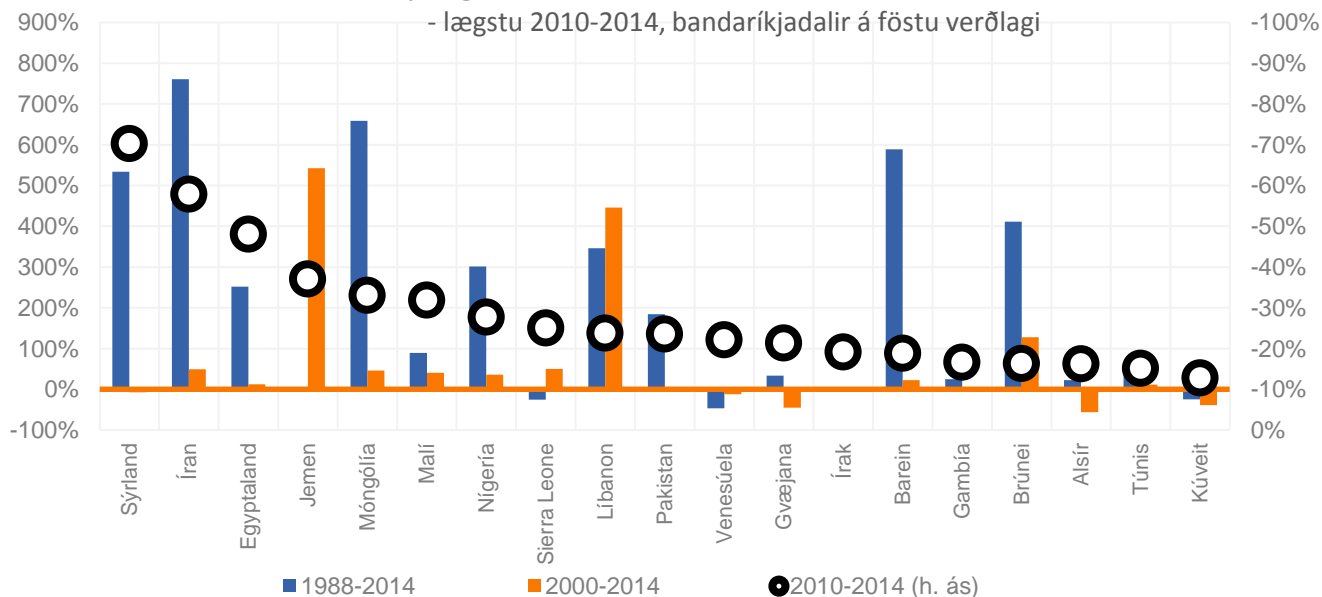


Heimild: WTTC

Ef við horfum á þróunina síðustu ár virðast „stórir atburðir“ hafa haft talsvert að segja. Eins og búast má við hefur mesti samdrátturinn orðið í stríðshrjáðu Sýrlandi en þar á eftir kemur Íran. Önnur lönd á listanum þar sem hefur verið pólitískur óstöðugleiki og/eða versnandi öryggisástand eru t.d Jemen, Malí, Nígería, Líbanon, Pakistan, Írak og Túnis. Hér má einnig sjá Sierra Leone en á tímabilinu kom upp alvarlegur ebólufaraldur í landinu.

## Breyting tekna af erlendum ferðamönnum 1998-2014

- lægstu 2010-2014, bandaríkjadalir á föstu verðlagi



Heimild: WTTC. Aukningin 6084% í Írak 2000-2014

## Getum andað rólega

Hvort sem horft er til rannsókna eða hvernig tekjur af erlendum ferðamönnum hafa þróast í löndum heimsins, má vera ljóst að fá teikn eru á lofti um að framundan sé kollsteypa í íslenski ferðapjónustu. Að því sögðu er möguleiki á samdrætti á einhverjum tímavarki eða að það hægi verulega á vexti, eins og í öllum atvinnugreinum, og fyrir því þurfa ferðapjónustuaðilar að vera vakandi. Gagnlegt gæti verið að kanna nánar ástæður samdráttar í ferðapjónustu víða í heiminum og myndi það líklega styrkja stefnumótun ferðapjónustu á Íslandi.

### Greiningardeild Arion banka

Anna Hrefna Ingimundardóttir  
anna.ingimundardottir@arionbanki.is

Elvar Ingi Möller  
elvar.moller@arionbanki.is

Konráð S. Guðjónsson  
konrad.gudjonsson@arionbanki.is

Hrafn Steinarsson  
hrafn.steinarsson@arionbanki.is

### Forstöðumaður

Stefán Broddi Guðjónsson  
stefan.gudjonsson@arionbanki.is

