

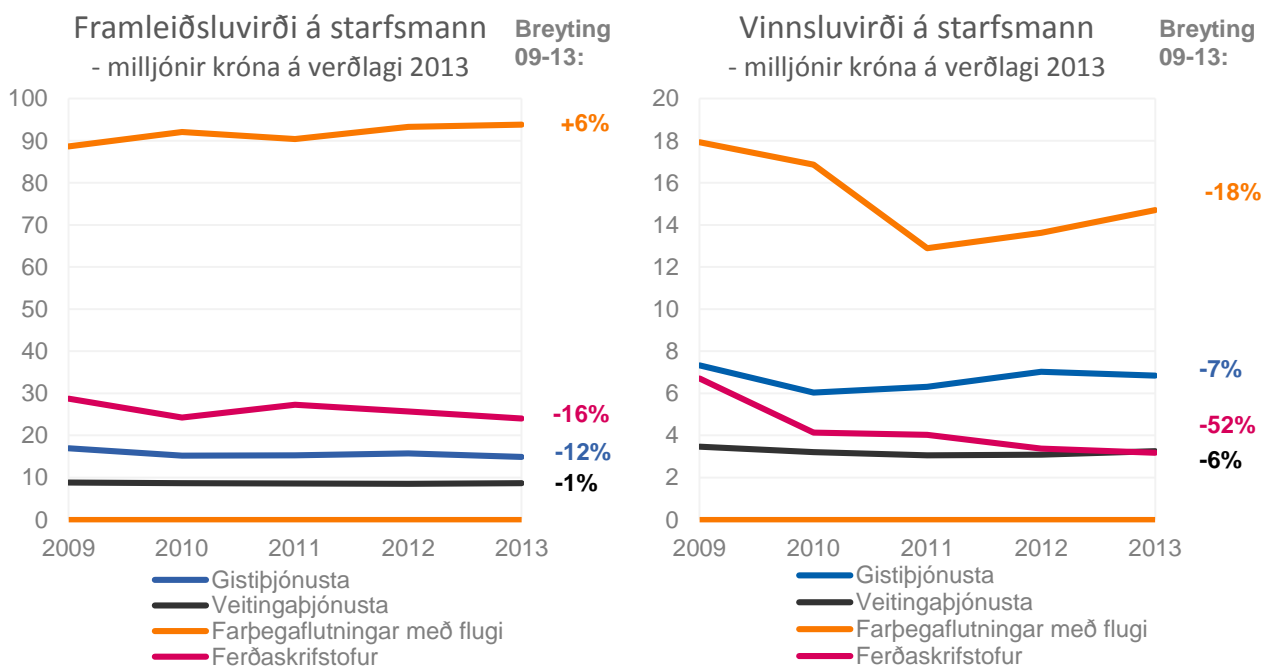
6. júlí 2015

Ferðapjónustan vex en framleiðnin ekki

Störfum í greinum tengdum ferðapjónustu fjölgaði úr 11.600 árið 2008 í 16.700 árið 2014 eða um 44%, samkvæmt tölum Hagstofunnar. Á sama tíma hefur fjöldi ferðamanna tvöfaldast og þar af leiðandi mætti ætla að framleiðni í greininni hefði aukist töluvert. Þó er það svo að starfsfólk í ferðapjónustu þjónustar einnig Íslendinga svo framleiðni þarf ekki að hafa aukist á tímabilinu. Það virðist einmitt vera raunin ef rýnt er nánar í gögnin, sem ná til ársins 2013.

Til að kanna framleiðni vinnuafsls er hægt að nota framleiðsluvirði atvinnugreina, sem er mælikvarði á tekjur þeirra. Til samanburðar höfum við einnig vinnsluvirði, sem er framleiðsluvirði að frádregnum aðföngum og því mælikvarði á virðisauka atvinnugreina.

Hér að neðan má sjá myndir af framleiðslu- og vinnsluvirði á hvern starfsmann í stærstu ferðapjónustugreinunum. Framleiðsluvirði á hvern starfsmann er hæst í flugi, enda krefst sú grein mikilla fjárfestinga og eldsneytiskostnaður er hlutfallslega hár. Einnig virðist sem mesta framleiðniaukningin hafi orðið í flugi, en þar jókst framleiðsluvirði á hvern starfsmann um 6%. Í hinum atvinnugreinunum lækkaði framleiðsluvirði á hvern starfsmann, þó minnst í veitingapjónustu. Vinnsluvirði á starfsmann hefur lækkað í öllum greinunum, hlutfallslega mest hjá ferðaskrifstofum þar sem það hefur fallið um helming.



Heimildir: Hagstofa Íslands. Greiningardeild Arion banka

Þessar tölur eru í takt við ársreikninga stærsta ferðapjónustufyrirtækisins, Icelandair Group. Samkvæmt þeim eru tekjur á hvert stöðugildi að raunvirði árið 2014 nánast þær sömu og árið 2008, eða um 40 milljónir króna. Í ársreikningunum má einnig sjá að tekjur á starfsmann hjá Icelandair féllu um ríflega 7% að raunvirði milli 2013 og 2014.

Hörð samkeppni – batnar framleiðni í ferðapjónustu með töf?

Við höfum nýlega bent á að [framleiðni sé lítil á Íslandi](#) miðað við flest nágrannaríki okkar og í því ljósi eru nokkur vonbrigði að sjá vísbendingar um minnkandi framleiðni vinnuafsls í greinum tengdri ferðapjónustu. Það lítur út fyrir að aðilar í ferðapjónustu séu ekki enn að ná að nýta sér stærðarhagræði með fjölgun ferðamanna eins mikið og eflaust margir vonast til.

Staðreyndin er sú að margar undirgreinar ferðapjónustu eru í eðli sínu miklar samkeppnisgreinar, sem heldur aftur af hagnaði fyrirtækja. Fyrirtæki í ferðapjónustu keppa hart sín á milli, auk þess að keppa við erlend fyrirtæki og erlenda áfangastaði. Þar að auki er tiltölulega auðvelt fyrir nýja aðila að komast inn á markaðinn, t.d. í veitingapjónustu og rekstur ferðaskrifstofa, þar sem slík starfsemi krefst hlutfallslega lítils fjármagns og

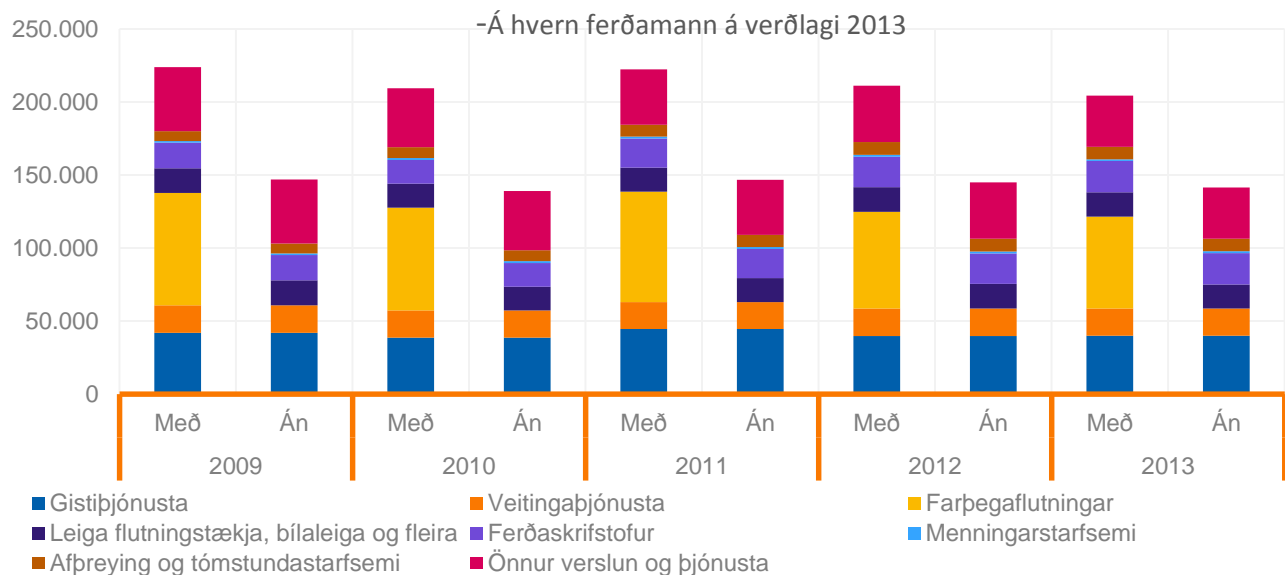
aðgangshindranir vegna t.d. einkaleyfa eru takmarkaðar. Þetta hefur sést í erlendum rannsóknum þar sem samþjöppun t.d. á [hótelmarkaði](#) og í sölu [pakkaferða](#) í Bretlandi er tiltölulega lítil, með hliðsjón af *Herfindahl vísitölunni*. Vegna þessa ætti framleiðni vinnuafis í ferðaþjónustu að fylgja almennri þróun í hagkerfinu, en framleiðni á Íslandi hefur aðeins vaxið um ca. 3% að meðaltali á ári frá aldamótum. Einnig er mögulegt að ferðamannageirinn sé enn að aðlagast hraðri fjölgun ferðamanna og hagræðing eigi eftir að koma fram. Ekki liggja fyrir tölur eftir 2013 en mögulega hefur þetta þróast til betri vegar síðan þá með aukinni stærð ferðaþjónustunnar. Þó gefa ofangreindar tölur um tekjur á starfsmann hjá Icelandair ekki tilefni til að ætla að svo hafi verið.

Neysla ferðamanna svipuð milli ára

Hagstofan hefur birt hluta af nýrri útgáfu ferðaþjónustureikninga fyrir árin 2009 til 2013. Reikningarnir eru metnir með TSA (*Tourism Satellite Accounts*) aðferðafræði sem leggur mat á hlut ferðaþjónustu í hagkerfinu. Í þeim gögnum má sjá neyslu erlendra ferðamanna eftir helstu atvinnugreinum sem þjónusta ferðamenn og á myndinni hér að neðan má sjá hvernig hún hefur þróast á hvern erlendan ferðamann á föstu verðlagi. Þó heildarneysla erlendra ferðamanna hafið vaxið mikið dró úr meðalneyslu erlendra ferðamanna um 9% árin 2009-2013.

Að mestu leyti urðu ekki stórvægilegar breytingar á neyslumynstri erlendra ferðamanna hér á landi á tímabilinu. Helsta undantekningin er útgjöld til farþegaflutninga, þar sem millilandaflug telur mest, sem hafa dregist nokkuð saman eða samtals um 18%. Án farþegaflutninga er samdráttur heildarneyslu meðalferðamannsins innan við 4%. Ekki liggur beint fyrir hvað veldur, en aukin samkeppni og fjölgun erlendra flugfélaga sem fljúga til landsins hafa eflaust einhver áhrif. Aftur á móti jukust útgjöld ferðamanna til ferðaskrifstofa um 23% á tímabilinu. Þá drógust útgjöld til annarrar verslunar og þjónustu saman um 20%, útgjöld til afþreyingar og tólmundastarfsemi jukust um 24% en aðrir liðir breyttust minna.

Neysla erlendra ferðamanna - með og án farþegaflutninga

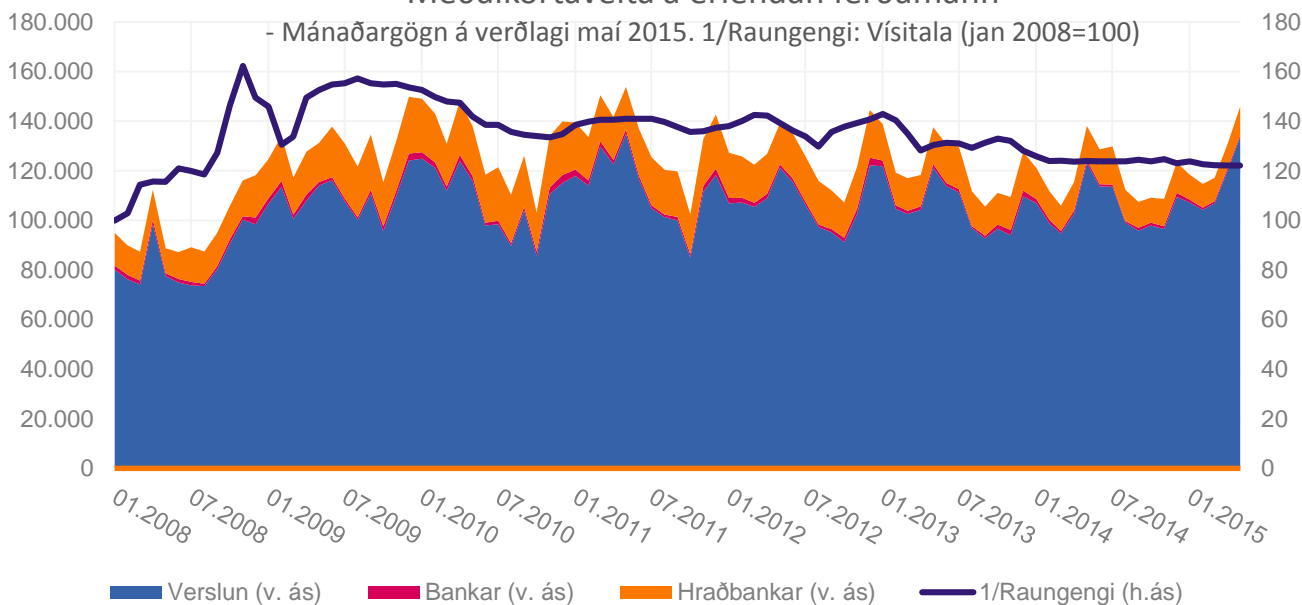


Heimildir: Hagstofa Íslands. Ferðamálastofa. Greiningardeild Arion banka.

Raungengi krónunnar hefur áhrif á neyslu ferðamanna

Ekki eru til sundurliðaðar tölur um neyslu ferðamanna eftir mánuðum, en erlend kortavelta hér á landi ætti að gefa einhverja mynd af því hvernig mánaðarleg neysla erlendra ferðamanna hefur þróast undanfarin ár. Á myndinni hér að neðan má sjá meðalkortaveltu hvers erlends ferðamanns eftir mánuðum frá ársbyrjun 2008. Talsverðar sveiflur eru á kortaveltu ferðamanna eftir mánuðum og er staðalfrávik heildarúttekta um 16 þúsund krónur. Sveiflurnar eru einnig nokkuð árstíðabundnar þar sem erlend kortavelta á tímabilinu er að jafnaði mest á vorin og fyrri hluta sumars, en minnst á haustin – sérstaklega í október.

Meðalkortavelta á erlendan ferðamann



Heimildir: Seðlabanki Íslands. Greiningardeild Arion banka.

Sveiflur í kortaveltu erlendra ferðamanna virðast einnig ráðast að talsverðu leyti af raungengi krónunnar. Sjá má að þegar nafngengi krónunnar, og þar með raungengi hennar, féll árið 2008 (og 1/raungengi hækkaði) jókst kortavelta hvers erlends ferðamanns í svipuðu hlutfalli. Sé horft til áraanna á eftir virðist einnig sem tengsl séu þarna á milli. Kortavelta hvers ferðamanns hefur heilt yfir dregist saman undanfarin ár í takt við raungengið, rétt eins og neysla hvers ferðamanns eins og áður kom fram. Einnig virðast tímabundnar sveiflur raungengis hafa áhrif.

$$\text{Raungengi} = \frac{\text{Nafngengi (þ.e. erlend mynt/krónur)} * \text{Verðlag innanlands}}{\text{Verðlag erlendis}}$$

Það kemur ekki á óvart að raungengi krónunnar hafi mikil áhrif á neyslu erlendra ferðamanna. Raungengi mælir hlutfallslegt verð vöru og þjónustu á milli landa, svo ef raungengi krónunnar styrkist (1/raungengi lækkar) verða íslenskar vörur og þjónusta hlutfallslega dýrari en í öðrum löndum. Þar af leiðandi getur t.d. ferðamaður frá Þýskalandi neytt minna á Íslandi fyrir hverja evru ef raungengi krónunnar styrkist gagnvart evru, en neytt meira ef raungengi krónunnar veikist.

Verðbólguþáttur gæti dregið úr tekjum af erlendum ferðamönnum

Raungengi krónunnar hefur verið að styrkjast hægt og bitandi síðustu ár og þegar [Greiningardeild](#) kynnti hagspá sína í apríl, kom fram að nokkur þrýstingur væri á styrkingu nafngengis krónunnar. Það endurspeglar m.a. í gjaldeyriskaupum Seðlabankans, sem námu rúmlega 20 milljörðum króna í júní. Verðbólga innanlands, umfram verðbólgu annars staðar styrkir einnig raungengið. Í kjölfar nýlegra kjarasamninga eru öll teikn á lofti um að verðbólga muni skriða upp á við næstu mánuði. Greiningardeild Arion banka spáir t.d. að ársverðbólga muni hækka hratt með haustinu og af tóni peningastefnunefndar Seðlabankans að dæma eru verðbólguvæntingar þeirra og annarra orðnar frekar háar. Ef verðbólga á Íslandi eykst mikið umfram verðbólgu í löndum sem erlendir ferðamenn hér á landi koma frá og nafngengi krónunnar veikist ekki á móti, eru allar líkur á að erlendir ferðamenn muni neyta minna hér á landi, en það mun að öðru óbreyttu draga úr tekjum ferðaþjónustunnar.

Greiningardeild Arion banka

Anna Hrefna Ingimundardóttir
anna.ingimundardottir@arionbanki.is

Konráð S. Guðjónsson
konrad.gudjonsson@arionbanki.is

Stefán Broddi Guðjónsson
stefan.gudjonsson@arionbanki.is

Elvar Ingi Möller
elvar.moller@arionbanki.is

Hrafn Steinarsson, ábm.
hrafn.steinarsson@arionbanki.is

[Hér má finna fyrirvara](#)

¹ Hafa skal í huga að réttast væri að nota framleiðsluvirði á vinnustund, auk þess sem þarna er um að ræða alla starfandi óháð starfshlutfalli, en ekki fjölda stöðugilda. Ætla má að meðalfjöldi vinnustunda og hlutfall hafi ekki breyst stórvægilega og því sé þetta ásættanleg nálgun til að gera sér í einhverja hugarlund hver þróunin hefur verið.